



# Výroční zpráva 2025





Jsme zakládající člen  
České asociace pojišťoven.



Již šestnáctkrát jsme získali od Asociace českých  
pojišťovacích makléřů prestižní ocenění Pojišťovna roku.



Šestnáctkrát v řadě jsme byli odborníky z oblasti  
cestovního ruchu vyhodnoceni jako pojišťovna  
s nejlepším cestovním pojištěním.



[www.linkabezpeci.cz](http://www.linkabezpeci.cz)

Pomáháme nejen na Vašich cestách.  
Podporujeme Linku bezpečí.

# Obsah

Základní údaje	4
Vybrané finanční ukazatele	5
Organizační struktura	6
Zpráva představenstva	7
Zpráva o činnosti dozorčí rady	9
Zpráva o vztazích mezi propojenými osobami	10
Rozdělení bilančního zisku a doplňující informace	11
Rozvaha	12
Výkaz zisku a ztráty	14
Přehled o změnách vlastního kapitálu	15
Příloha účetní závěrky	16
Zpráva auditora	32

## Základní údaje

### Sídlo společnosti

ERV Evropská pojišťovna, a. s.  
Křížíkova 237/36a  
186 00 Praha 8

Společnost je zapsána v obchodním rejstříku vedeném Městským soudem v Praze, oddíl B, vložka 1969, IČ 49240196

### Akcionáři

K datu sestavení účetní závěrky je 100% vlastníkem pojišťovny společnost ERGO Reiseversicherung AG (Německo).

### Představenstvo

Ing. Libor Dvořák, Čelákovice - předseda  
Ing. Štěpán Landík, Praha - člen

### Prokura

Ing. Mgr. Václav Urbanec, Praha  
Veronika Nováková, Praha  
Ing. Tomáš Hudeček, Praha

### Dozorčí rada

Sebastian Schmidtke, Německo - předseda (od 14. května 2025)  
Anja Berner, Německo - člen  
Thorsten Wessel, Německo - člen (od 14. května 2025)

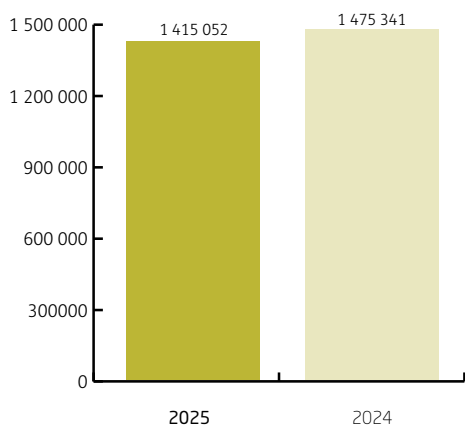


## Vybrané finanční ukazatele

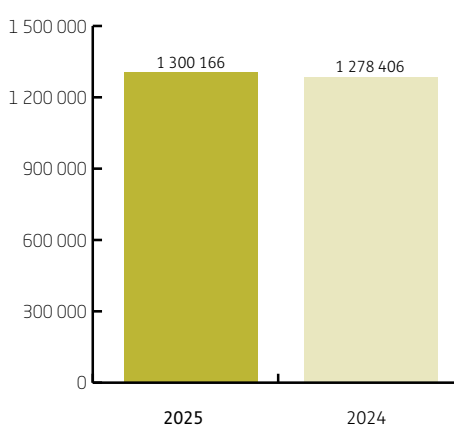
	(v tis. EUR) <sup>1)</sup>	2025 (v tis. Kč)	2024 (v tis. Kč)
<b>Předepsané hrubé pojistné</b>	<b>58 365</b>	<b>1 415 052</b>	<b>1 475 341</b>
Technický výsledek	7 247	175 698	191 922
<b>Hospodářský výsledek</b>	<b>6 241</b>	<b>151 311</b>	<b>166 406</b>
Aktiva celkem	53 626	1 300 166	1 278 406
Vlastní kapitál	33 211	805 206	765 527
Technické rezervy – hrubá výše	13 718	332 585	316 536

<sup>1)</sup> 1 EUR = 24,245 CZK

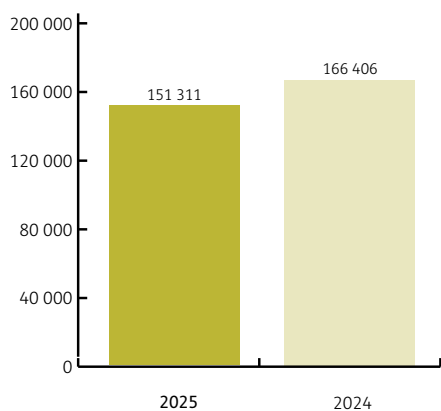
**Předepsané hrubé pojistné (tis. Kč)**



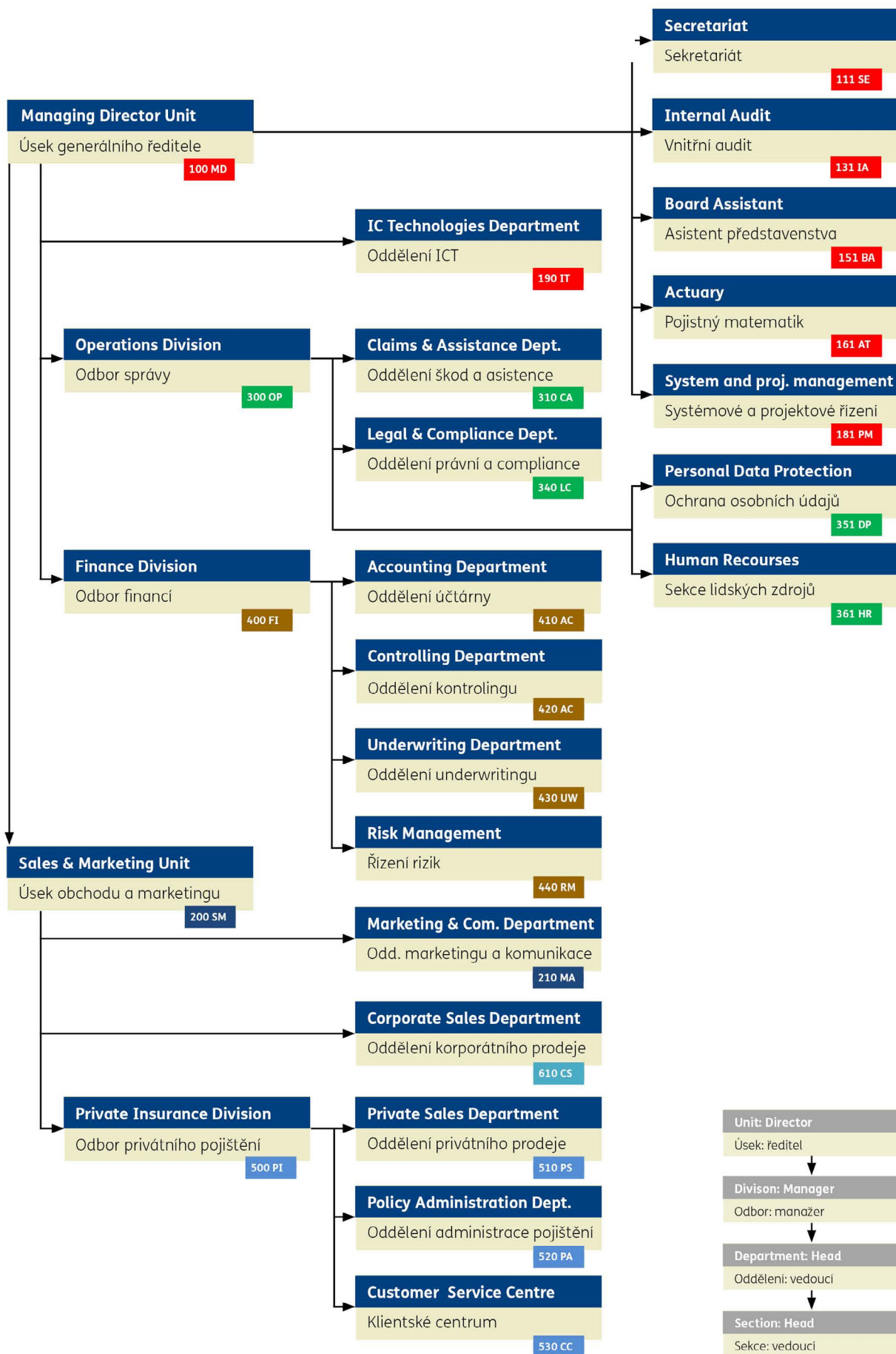
**Aktiva celkem (tis. Kč)**



**Hospodářský výsledek (tis. Kč)**



# Organizační struktura k 31. prosinci 2025



## Zpráva přestavenstva o činnosti společnosti v roce 2025

Uplynulý rok byl pro naši pojišťovnu jedním z těch velmi úspěšných, přestože po letech růstu obrát společnosti nedosáhl úrovně předchozího roku. Pokles obrátu jsme odhadovali již v našich plánech na rok 2025. Očekávali jsme snížení poptávky po dovolených v zahraničí, vstup nových subjektů na trh cestovního ruchu a v neposlední řadě i kvůli krátkodobému dopadu inovace našich produktů pro klienty cestovních kanceláří. Nicméně i tak se nám, podruhé v historii společnosti, podařilo dosáhnout obrátu přesahujícího 1,4 miliardy korun a pojistit více jak 1,5 miliónu klientů. Dosažené výsledky nás opět zařadily mezi nejúspěšnější členy naší mezinárodní skupiny, což nás velmi těší a motivuje do další práce.

Mezi klíčové počiny loňského roku řadíme představení výrazně inovovaného produktu cestovního pojištění pro klienty cestovních kanceláří, který od konce roku nabízejí všichni naši významní obchodní partneři. Věříme, že díky této změně i ostatním inovacím našich produktů a poskytovaných služeb zákazníkům a obchodním partnerům, potvrzujeme naši přední pozici mezi pojišťovnami nabízejícími cestovní pojištění. Snad i ocenění odborné veřejnosti, kdy jsme obhájili první místo v anketě Pojišťovna roku pořádané Asociací českých pojišťovacích makléřů, je toho důkazem.

Podle dostupných informací se zdá jako velmi pravděpodobné, že po poklesu v roce 2024 počet cest našich spoluobčanů do zahraničí v loňském roce opět rostl. Z tohoto, pro nás neočekávaného faktu, profitovali nejen stabilní „hráči“ na trhu cestovních kanceláří, ale historicky pozitivní vývoj motivoval ke vstupu na český trh další cestovní kanceláře. Těší nás, že se nám podařilo domluvit spolupráci s některými z těchto nových subjektů. Je nám ctí, že můžeme úzce spolupracovat s klíčovými cestovními kancelářemi, agenturami či prodejci letenek.

Prodeje našeho pojištění prostřednictvím cestovních kanceláří a agentur, prodejců letenek a dopravců historicky představují nejvýznamnější část našeho obrátu a nejenak tomu bylo i v uplynulém roce. Spolu s již zmíněnou inovací produktu pro klienty cestovních kanceláří jsme věnovali velké úsilí proškolení a každodenní podpoře prodejní sítě našich partnerů. Zaměřili jsme se také na další vylepšení služeb naší digitální kartičky cestovního pojištění a na její rozšíření mezi klienty. Díky dobrým ekonomickým výsledkům většiny z našich partnerů a soustavné práci mých kolegů s mezinárodními zajišťovateli se nám opět podařilo zajistit potřebné kapacity na pojištění pro případ úpadku CK i v situaci stále rostoucích poptávaných částek.

V prodeji firemního pojištění se nám, tak jako v předešlém roce, dařila přímá akvizice klientů.

Celkově jsme tak překonali o více jak 7 % úroveň obrátu předešlého roku. Úzká spolupráce s pojistnými makléři byla pro nás klíčová i při akvizici nových firemních či institucionálních zákazníků, stejně jako i v péči o ty stávající. Pokračování pojištění zaměstnanců ministerstva zahraničí (společně s našimi soupojišťovateli) na další, již třetí, vysoutěžené období považujeme za potvrzení kvality námi poskytovaných služeb.

Již druhým rokem v řadě výrazně rostl obrát i počet pojištěných klientů v přímém prodeji privátní klientele. V roce 2025 jsme překonali výsledky předešlého roku o více než 20 %. Stejně jako v předchozím roce rostl počet napřímo sjednaných pojištění přes internet. Významnou měrou se na tom podílely prodeje našeho inovovaného celoročního pojištění MultiTrip, které jsme představili koncem roku 2024.

Za rok 2025 naše pojišťovna vykázala hrubé předepsané pojistné ve výši 1 415 milionů Kč, což představuje meziroční pokles o 4 %. Naše cestovní pojištění si pořídilo přes 1,5 milionu klientů.

Vzhledem k nižšímu počtu pojištěných klientů zejména u produktů cestovního pojištění poklesl také počet nahlášených škod a to o 8 %. Zaznamenali jsme nárůst průměrných nákladů jak na lékařská ošetření, tak na storna zájezdu. Celkové náklady na pojistná plnění tak klesly „jen“ o 5 %. Uplynulý rok nám opět potvrdil důležitost včasné analýzy vývoje pojistných plnění, kontroly kvality poskytované péče a nastavení sítě partnerských zdravotnických zařízení přímo v hlavních turistických destinacích. Mimo každodenní aktivity kolegů z oddělení likvidace škod, hraje klíčovou roli v řízení této oblasti spolupráce a koordinovaný postup s naší mezinárodní asistenční sítí Euro-Center.

Díky poklesu příjmů, a to zejména u prodejů prostřednictvím distributorů, poklesly náklady na provize nepatrně více než obrát. Proto se nám podařilo dosáhnout nepatrně nižšího poměrového ukazatele než v uplynulém roce. Naše provozní náklady naopak rostly, a to zejména kvůli zvýšení osobních a IT nákladů. Jednou z našich klíčových priorit napříč celou společností byla, je a bude automatizace a digitalizace, včetně využívání nástrojů umělé inteligence. V oblasti spojené se zlepšováním služeb klientům jsme začali používat nového „chatbota“ a Customer Data Platform, která nám umožňuje lépe individualizovat nabídku našim klientům. V našem systému on-line hlášení pojistných událostí jsme modifikovali nástroje,

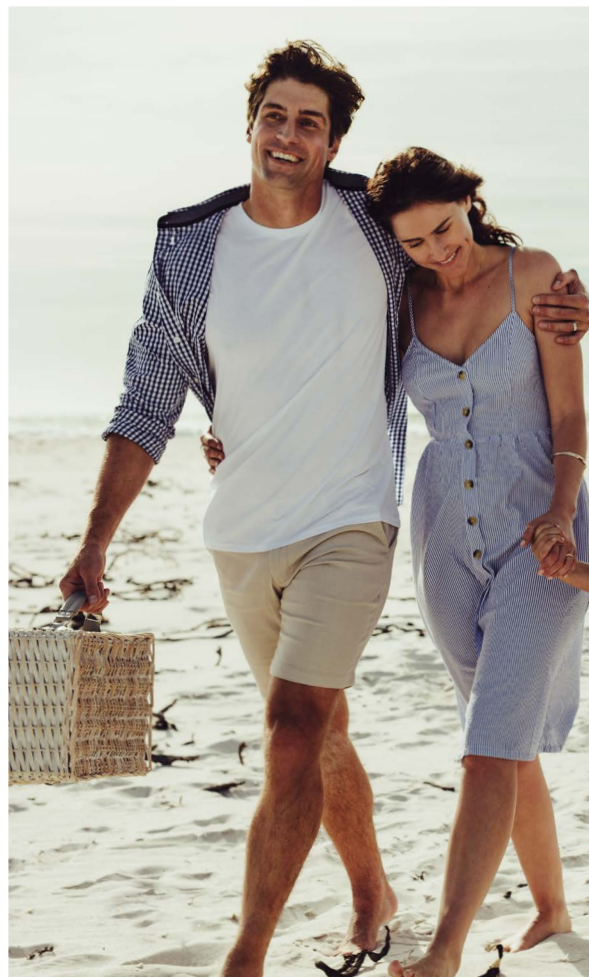
kteří zpracovávají dokumenty poskytnuté klienty a současně, zcela nově, nabízíme možnost vrátit se k rozpracovanému hlášení. Neméně intenzivně pracujeme i v oblasti vnitřních procesů, kde jsme mimo jiné zahájili projekt výrazné modifikace našeho Inventory systému daGama.

Sečteno a podtrženo i v roce 2025 dosáhla naše společnost velmi dobrého hospodářského výsledku. Představenstvo společnosti by chtělo i touto cestou upřímně poděkovat celému více než 60člennému týmu spolupracovníků nejen za výborné výsledky, ale také za nasazení při péči o naše zákazníky a obchodní partnery. Náš dík za podporu a spolupráci patří i akcionářům a celé mezinárodní skupině ERGO Travel, ERGO a Munich Re.

Děkujeme touto cestou také klientům a obchodním partnerům. I nadále se budeme snažit jim dokazovat, že se výrazně odlišujeme od konkurence a že naše cesta specializace a maximální klientské péče je právě pro ně největším přínosem. Stále platí naše „Vy cestujete. My se staráme.“

Praha, březen 2026

Libor Dvořák  
předseda představenstva



## Zpráva o činnosti dozorčí rady v roce 2025

V průběhu roku 2025 se dozorčí rada ERV Evropské pojišťovny, a. s., sešla na pěti zasedáních a svoji funkci vykonávala v souladu se stanovami společnosti.

Ve sledovaném období došlo k snížení počtu členů dozorčí rady na tři a také ke změnám ve složení dozorčí rady. Počátkem května rezignovali na členství v dozorčí radě paní Christine Voß a pan Jens Gruss. Valná hromada akcionářů, konaná dne 13. května, rozhodla o snížení počtu členů dozorčí rady na tři a zvolila pana Sebastiana Schmidtke a pana Thorstena Wessel členy dozorčí rady. Na následném jednání dozorčí rady byl zvolen pan Sebastian Schmidtke novým předsedou dozorčí rady. Po celé sledované období byli členy dozorčí rady pan Sebastian Schmidtke (do svého zvolení valnou hromadou, jako člen jmenovaný dozorčí radou) a paní Anja Berner. Všichni členové měli kdykoli na požádání přístup ke všem písemnostem společnosti.

Spolupráce s představenstvem byla na dobré úrovni a veškeré podklady nám byly na požádání předkládány. Představenstvo nás během předmětného roku informovalo, jak písemně, tak i ústně, o vývoji podnikání a finanční situaci společnosti.

Dozorčí rada prostudovala účetní závěrku za příslušný rok, zprávu představenstva a návrh představenstva na

rozdělení výsledku hospodaření roku 2025. Po náležitém posouzení těchto dokumentů souhlasíme s návrhem na rozdělení bilančního zisku a k výroční zprávě nemáme potřebu cokoli doplnit.

Zpráva o auditu roční účetní závěrky předložená společností Ernst & Young Audit, s.r.o., prokázala, že účetní a finanční výkazy odpovídají právním předpisům České republiky. Výsledek auditu jsme shledali jako uspokojivý a nemáme k němu žádné další připomínky.

Konečný výsledek našeho šetření nezakládá důvod ke vznesení jakýchkoli námitek a doporučujeme valné hromadě akcionářů schválit veškeré dokumenty předložené představenstvem společnosti.

Dozorčí rada v průběhu roku 2025 plnila funkce výboru pro audit v souladu se zákonem č. 93/2009 Sb., o auditech.

Mnichov, březen 2026

Sebastian Schmidtke  
předseda dozorčí rady



## Zpráva o vztazích mezi propojenými osobami v roce 2025

ERV Evropská pojišťovna, a. s. (dále jen „pojišťovna“) je 100% dceřinou společností německé pojišťovny ERGO Reiseversicherung AG se sídlem v Mnichově, Německo.

### Ovládající osoby a vztahy k těmto osobám

**ERGO Reiseversicherung AG**, Německo, je 100% mateřskou společností pojišťovny. Mateřská společnost pojišťovny spolupracuje sestavení zajištění programu pojišťovny v oblasti pojištění proti úpadku cestovní kanceláře. Zajištění je vyúčtováno na základě zajištných smluv, které jsou uzavřeny mezi pojišťovnou a zajištěním, a to za podmínek platných i pro třetí osoby. Pojišťovna má dále s touto společností, resp. s její polskou pobočkou, uzavřenou licenční smlouvu na užívání výpočetního systému daGamma v Polsku, smlouvu o podpoře používání software daGamma, smlouvu o ochraně osobních dat a smlouvu o řízení likvidace pojistných událostí.

**ERGO Group AG**, Německo, je 100% vlastníkem ERGO Reiseversicherung AG, Německo. Mezi pojišťovnou a ERGO Group AG je uzavřena smlouva o používání skupinového účetního systému pojišťovnou. Dále je mezi společnostmi uzavřena smlouva o poskytování podpory a poradenských služeb v oblasti reportingu Solventnosti II, smlouva o poskytování služeb vnitřního auditu a smlouva na implementaci IT systémů: Smaragd, Adonis / Archer.

**Münchener Rückversicherung AG**, Německo, je 100% vlastníkem ERGO Group AG, Německo. Společnost poskytuje pojišťovně služby v oblasti investování a správy aktiv.

### Ovládané osoby a vztahy k těmto osobám

**Etics ITP, s. r. o.**, Česká republika, je 100% dceřinou společností pojišťovny a byla založena v roce 2005. Předmětem jejího podnikání je zprostředkování pojištění a likvidace pojistných událostí. S touto zprostředkovatelskou společností má pojišťovna uzavřenu smlouvu o obchodním zastoupení, o spolupráci při likvidaci pojistných událostí, o spolupráci při kontrole a monitoringu hospodaření cestovních kanceláří a dohodu o sdílení služeb, souvisejících se zaměstnanci.

### Vztahy s ostatními propojenými osobami

**Euro-Center Holding SE**, Česká republika, je společnost zabývající se koordinací asistenčních služeb v rámci koncernu ERGO Reiseversicherung AG. Pojišťovna má s Euro-Center Holding uzavřenu smlouvu o spolupráci při poskytování asistenčních služeb klientům.

**Euro-Center Prague, s. r. o.**, Česká republika, byla do roku 2016 100% dceřinou společností pojišťovny. V roce 2016 prodala pojišťovna celý svůj podíl společnosti Euro-Center Holding SE. Předmětem jejího podnikání je poskytování asistenčních služeb v oblasti cestovního pojištění. Pojišťovna má s touto společností uzavřenu smlouvu o spolupráci při poskytování asistenčních služeb klientům a smlouvu o spolupráci při likvidaci pojistných událostí pro případ úpadku cestovní kanceláře.

**MEAG MUNICH ERGO Asset Management GmbH**, Německo, je koncernovou společností Münchener Rückversicherung AG zabývající se správou aktiv a investičním poradenstvím. Společnost poskytuje pojišťovně služby v oblasti investování a správy aktiv.

**ERGO Versicherung AG**, Německo, je 100% dceřinou společností ERGO Group AG, Německo. Tato společnost se podílí na zajištném programu pojišťovny v oblasti cestovního pojištění a pojištění odpovědnosti cestovních kanceláří. Zajištění je vyúčtováno na základě zajištných smluv, které jsou uzavřeny mezi pojišťovnou a zajištěním, a to za podmínek platných i pro třetí osoby.

Všechny smlouvy s výše uvedenými osobami jsou sjednány za podmínek platných pro třetí strany.

V uplynulém roce pojišťovna neuzavřela žádné jiné smlouvy se společnostmi patřícími do skupiny Münchener Rückversicherung. Přesná výše vzájemných pohledávek a závazků ke dni účetní závěrky je uvedena v její příloze.

Akcionáři ovládají pojišťovnu zejména prostřednictvím rozhodování na valné hromadě.

Pojišťovna nemá uzavřeny ovládací smlouvy se svými akcionáři ani smlouvy o převodu zisku.

V roce 2025 nebyla učiněna žádná jednání na popud nebo v zájmu ovládající osoby nebo jí ovládaných osob týkající se majetku, který přesahuje 10 % vlastního kapitálu ovládané osoby zjištěného podle účetní závěrky za bezprostředně předcházející účetní období.

Prohlašujeme, že jsme do této zprávy o vztazích vyhotovené dle §82, zákona o obchodních korporacích, v platném znění, uvedli veškeré v roce 2025 uzavřené či uskutečněné a nám k datu podpisu této zprávy známé struktury vztahů mezi ovládající a ovládanou osobou, jakož i mezi ovládanou osobou a osobami ovládanými stejnou osobou, smlouvy mezi propojenými osobami, úlohy ovládané osoby, způsob a prostředky ovládaní a posouzení vzniku újmy.

Prohlašujeme, že si nejsme vědomi skutečnosti, že by z výše uvedených smluv vznikla pojišťovně újma. Současně prohlašujeme, že ze vztahů mezi výše uvedenými osobami nevyplývají žádné nevýhody, a pro pojišťovnu tak existence těchto vztahů nepředstavuje riziko.

Praha, 18. březen 2026



Ing. Libor Dvořák  
předseda představenstva



Ing. Štěpán Landík  
člen představenstva



## Rozdělení bilančního zisku

Představenstvo společnosti navrhuje použít zisk z hospodaření ve finančním roce 2025 ve výši 151 311 tis. Kč následujícím způsobem:

- částku 7 566 tis. Kč použít k navýšení rezervního fondu v souladu se stanovami společnosti,
- částku 102 000 tis. Kč použít na výplatu dividend akcionářům podle jejich podílu na základním kapitálu společnosti.
- částku 41 745 tis. Kč převést na účet nerozděleného zisku minulých let.

Praha, březen 2026



Ing. Libor Dvořák  
předseda představenstva

## Doplňující informace

Společnost nemá žádné aktivity v oblasti výzkumu a vývoje, v oblasti ochrany životního prostředí a pracovněprávních vztazích. V průběhu účetního období nenabyla žádné vlastní akcie. Společnost nemá pobočku ani jinou obchodní část mimo území České republiky.

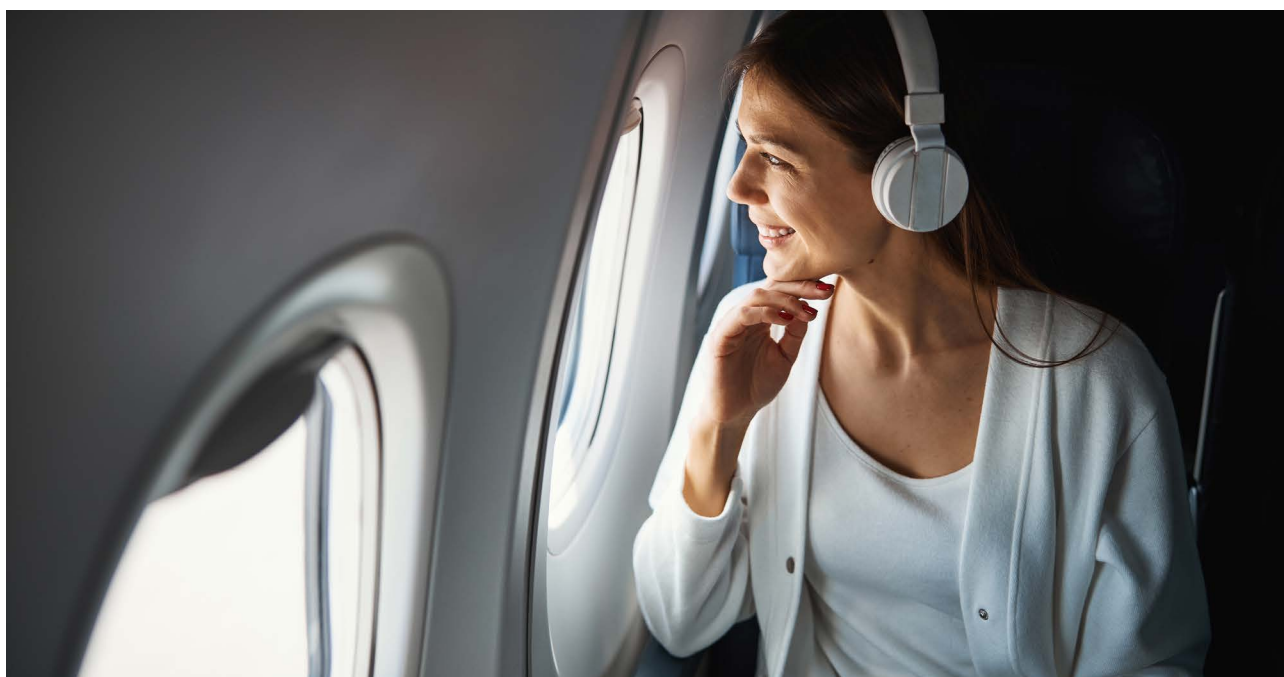
Společnosti nejsou známy žádné významné skutečnosti, které nastaly mezi koncem účetního období a dnem vydání výroční zprávy.

## Rozvaha (k 31. 12. 2025 v tis. Kč)

Aktiva	Hrubá výše	Úprava	2025	2024
			Čistá výše	Čistá výše
Dlouhodobý nehmotný majetek	107 736	71 445	36 291	33 885
Investice	917 531		917 531	911 609
Investice v podnik. seskupeních, z toho:	3 254		3 254	3 368
Podíly v ovládaných osobách	3 254		3 254	3 368
Jiné investice, z toho:	914 277		914 277	908 241
Akcie a ostatní cenné papíry s proměnlivým výnosem, ostatní podíly				
Dluhové cenné papíry oceňované reálnou hodnotou	748 914		748 914	807 226
Depozita u finančních institucí	165 363		165 363	101 015
Dlužníci	85 558	118	85 440	89 205
Pohledávky z operací přímého pojištění, z toho:	50 137	118	50 019	53 371
Pojistníci	7 348	64	7 284	7 077
Pojišťovací zprostředkovatelé	42 789	54	42 735	46 294
Pohledávky z operací zajištění				
Ostatní pohledávky	35 421		35 421	35 834
Ostatní aktiva	203 010	24 376	178 634	176 154
Dlouhodobý hmotný majetek, jiný než majetek uváděný v položce "C I. Pozemky a stavby", a zásoby	51 154	24 376	26 778	30 621
Hotovost na účtech u finančních institucí a hotovost v pokladně	151 856		151 856	145 533
Přechodné účty aktiv	82 270		82 270	67 553
Odložené pořizovací náklady na pojistné smlouvy, v tom odděleně	76 126		76 126	63 045
v neživotním pojištění	76 126		76 126	63 045
Ostatní přechodné účty aktiv	6 144		6 144	4 508
<b>Aktiva celkem</b>	<b>1 396 105</b>	<b>95 939</b>	<b>1 300 166</b>	<b>1 278 406</b>



<b>Pasiva</b>	<b>2025</b>	2024
Vlastní kapitál	805 206	765 527
Základní kapitál, z toho	160 000	160 000
ostatní kapitálové fondy	1 363	4 495
rezervní fond a ostatní fondy ze zisku	70 418	62 098
Nerozdělený zisk nebo neuhrazená ztráta minulých účetních období	422 114	372 528
Zisk nebo ztráta běžného účetního období	151 311	166 406
<b>Technické rezervy</b>	<b>296 201</b>	<b>286 044</b>
Rezerva na nezasloužené pojistné	212 231	184 338
Hrubá výše	247 073	213 038
Hodnota zajištění (-)	34 842	28 700
Rezerva na pojistná plnění nevyřízených pojistných událostí	83 246	101 321
Hrubá výše	84 788	103 113
Hodnota zajištění (-)	1 542	1 792
Rezerva na bonusy a slevy	724	385
Hrubá výše	724	385
<b>Rezervy</b>		
Rezerva na daně		
<b>Věřitelé</b>	<b>149 537</b>	<b>155 330</b>
Závazky z operací přímého pojištění	15 293	17 578
Závazky z operací zajištění	33 051	24 502
Ostatní závazky, z toho	101 193	113 250
daňové závazky a závazky ze sociálního zabezpečení	7 227	5 293
<b>Přechodné účty pasiv</b>	<b>49 222</b>	<b>71 505</b>
výdaje a výnosy příštích období	3 348	2 532
ostatní přechodné účty pasiv	45 874	68 973
<b>Pasiva celkem</b>	<b>1 300 166</b>	<b>1 278 406</b>



## Výkaz zisku a ztráty (k 31. 12. 2025 v tis. Kč)

<b>Technický účet k neživotnímu pojištění</b>	<b>2025</b>	2024
Zasloužené pojistné, očištěné od zajištění	1 257 185	1 299 203
<b>Předepsané hrubé pojistné</b>	<b>1 415 052</b>	<b>1 475 341</b>
Pojistné postoupené zajišťovatelům (-)	129 926	116 792
Změna stavu hrubé výše rezervy na nezasloužené pojistné (+/-)	34 090	59 780
Změna stavu rezervy na nezasloužené pojistné, podíl zajišťovatelů (-)	6 149	434
Převedené výnosy investic z Netechnického účtu (položka III.6.)	12 148	15 512
Ostatní technické výnosy, očištěné od zajištění	2 801	1 973
Náklady na pojistná plnění, očištěné od zajištění	484 519	504 933
Náklady na pojistná plnění	502 592	495 364
hrubá výše	511 988	504 643
podíl zajišťovatelů (-)	9 396	9 279
Změna stavu rezervy na pojistná plnění (+/-)	-18 072	9 569
hrubá výše	-18 323	9 681
podíl zajišťovatelů (-)	-250	112
Změna stavu ostatních technických rezerv, očištěné od zajištění (+/-)	339	145
Bonusy a slevy, očištěné od zajištění	2 491	2 934
Čistá výše provozních nákladů	609 087	616 654
Požizovací náklady na pojistné smlouvy	583 008	613 224
Změna stavu časově rozlišených pořizovacích nákladů (+/-)	-13 091	-27 721
Správní režie	63 544	56 291
Provize od zajišťovatelů a podíly na ziscích (-)	24 374	25 140
Ostatní technické náklady očištěné od zajištění	0	100
<b>Výsledek technického účtu k neživotnímu pojištění (položka I.10.)</b>	<b>175 698</b>	<b>191 922</b>

<b>Netechnický účet</b>	<b>2025</b>	2024
<b>Technický účet k neživotnímu pojištění</b>	<b>175 698</b>	<b>191 922</b>
Výnosy z investic	36 134	43 951
Výnosy z podílů se zvláštním uvedením těch, které pocházejí z ovládaných osob	0	0
Výnosy z ost. investic, se zvl. uvedením těch, které pocházejí z ovládaných osob, v tom	35 456	43 648
Výnosy z ostatních investic	678	303
Náklady na investice	0	0
Náklady spojené s realizací investic	0	0
Převod výnosů z investic na Technický účet k neživotnímu pojištění (položka I.2.)	12 148	15 512
Ostatní výnosy	2 272	1 648
Ostatní náklady	8 245	10 332
Daň z příjmů z běžné činnosti	41 927	45 079
<b>Zisk nebo ztráta z běžné činnosti po zdanění</b>	<b>151 784</b>	<b>166 598</b>
Ostatní daně neuvedené v předcházejících položkách	473	192
<b>Zisk nebo ztráta za účetní období</b>	<b>151 311</b>	<b>166 406</b>

## Přehled o změnách vlastního kapitálu (k 31. 12. 2025 v tis. Kč)

	Základní kapitál	Rezervní fond a ostatní fondy ze zisku	Ostatní kapitálové fondy	Neroz. zisk/ neuhr. ztráta minulých účet. období	Zisk/Ztráta běžného účetního období	Celkem
Zůstatek k 1. 1. 2024	<b>160 000</b>	<b>52 896</b>	<b>1 623</b>	<b>307 669</b>	<b>184 061</b>	<b>706 249</b>
Kurzové rozdíly a oceňovací rozdíly nezahrnuté do hospodářského výsledku			2 872			2 872
Čistý zisk / ztráta za účetní období					166 406	166 406
Převody do fondů		9 202		64 859	-74 061	0
Výplata dividendy					-110 000	-110 000
Zůstatek k 31. 12. 2024	<b>160 000</b>	<b>62 098</b>	<b>4 495</b>	<b>372 528</b>	<b>166 406</b>	<b>765 527</b>
<b>Zůstatek k 1. 1. 2025</b>	<b>160 000</b>	<b>62 098</b>	<b>4 495</b>	<b>372 528</b>	<b>166 406</b>	<b>765 527</b>
Kurzové rozdíly a oceňovací rozdíly nezahrnuté do hospodářského výsledku			-3 132			-3 132
Čistý zisk / ztráta za účetní období					151 311	151 311
Převody do fondů		8 320		49 586	-57 906	
Výplata dividendy					-108 500	-108 500
<b>Zůstatek k 31. 12. 2025</b>	<b>160 000</b>	<b>70 418</b>	<b>1 363</b>	<b>422 114</b>	<b>151 311</b>	<b>805 206</b>



## Příloha účetní závěrky

### Charakteristika a hlavní aktivity

ERV Evropská pojišťovna, a. s., byla pod obchodní firmou Evropské Cestovní Pojištění, a.s. zapsána do obchodního rejstříku dne 23. 4. 1993 (IČ 492 40 196). Obchodní firma byla naposledy změněna 1. 7. 2014.

### Akcionáři společnosti

K datu sestavení účetní závěrky je 100% vlastníkem pojišťovny společnost ERGO Reiseversicherung AG (Německo).

Povolení k provozování pojišťovací činnosti získala společnost dne 16. 9. 1993. Dne 28. 11. 2001 společnost požádala Ministerstvo financí o vydání povolení k pojišťovací činnosti v souladu se zákonem č. 363/1999 Sb., o pojišťovnictví, v platném znění. Ministerstvo financí vydalo dne 23. 1. 2002 rozhodnutí č. 22/2732/2002, ve kterém uvedlo rozsah povolené pojišťovací činnosti. Dne 15. 12. 2009 vydala Česká národní banka rozhodnutí č. j. 2009/9875/570, ve kterém povoluje rozšíření pojišťovací činnosti o odvětví č. 1, 2, 7, 13 písm. d), 15, 16 písm. a), c), f), i), j) a 17 neživotních pojištění. Dne 29. 2. 2012 vydala Česká národní banka rozhodnutí č. j. 2012/1900/570, ve kterém povoluje další rozšíření pojišťovací činnosti o odvětví č. 3, 8 a 9 neživotních pojištění.

Společnost provozuje následující pojistná odvětví / skupiny neživotních pojištění:

- pojištění škod na majetku v rozsahu odvětví č. 8 neživotních pojištění
- pojištění škod na majetku v rozsahu odvětví č. 9 neživotních pojištění
- pojištění odpovědnosti za škody
- pojištění záruky (kauce)
- pojištění různých finančních ztrát
- pojištění pomoci osobám v nouzi během cestování nebo pobytu mimo místa svého trvalého bydliště, včetně pojištění finančních ztrát bezprostředně souvisejících s cestováním (asistenční služby)

### Sídlo společnosti

ERV Evropská pojišťovna, a. s.  
Křížíkova 237/36a  
186 00 Praha 8

### Orgány společnosti k 31. 12. 2025

#### Představenstvo

Ing. Libor Dvořák, Čelákovice - předseda  
Ing. Štěpán Landík, Praha - člen

#### Prokura

Ing. Mgr. Václav Urbanec, Praha  
Veronika Nováková, Praha  
Ing. Tomáš Hudeček, Praha

#### Dozorčí rada

Sebastian Schmidtke - předseda (jmenován dne 14. května 2025)  
Anja Berner, Německo - člen  
Thorsten Wessel, Německo - člen (jmenován dne 14. května 2025)

Jménem společnosti jednají vždy alespoň dva členové představenstva. Podepisování za společnost se děje tak, že k vytištěnému či napsanému názvu společnosti připojí svůj podpis alespoň dva členové představenstva. Prokurista je oprávněn činit právní jednání za společnost výhradně buď s členem představenstva, nebo s dalším prokuristou společnosti.

#### **Organizační struktura**

Společnost je rozdělena do dvou úseků – úsek generálního ředitele a úsek obchodu a marketingu. Tyto úseky jsou dále členěny na odbory a oddělení.

#### **Právní poměry**

Ke dni sestavení účetní závěrky jsou veškeré právní poměry společnosti v souladu se zákonem č. 277/2009 Sb., o pojišťovnictví, v platném znění (dále jen „zákon“), dále se zákonem č. 89/2012 Sb., občanský zákoník, v platném znění, a se zákonem č. 170/2018 Sb., o distribuci pojištění a zajištění, v platném znění, včetně příslušných prováděcích vyhlášek a dalšími platnými právními předpisy.

#### **Podnikatelská seskupení**

Společnost založila v roce 2005 vkladem 2 000 tis. Kč dceřinou společnost Etics ITP, s.r.o., zabývající se zprostředkováním pojištění a likvidačními pojistnými událostmi.

Společnost Etics ITP, s.r.o., byla zapsána do obchodního rejstříku dne 1. 2. 2006. Obchodní podíl společnosti na Etics ITP, s.r.o., je 100 %.

#### **Zásadní postupy účetování a oceňování používané společností**

Účetnictví společnosti je vedeno a účetní závěrka byla sestavena v souladu se zákonem č. 563/1991 Sb., o účetnictví, v platném znění, vyhláškou č. 502/2002 Sb., kterou se provádějí některá ustanovení zákona č. 563/1991 Sb., o účetnictví, ve znění pozdějších předpisů, pro účetní jednotky, které jsou pojišťovnami, v platném znění (dále jen „vyhláška 502“), českými účetními standardy pro účetní jednotky, které účtují podle vyhlášky 502, a dalšími souvisejícími předpisy.

Účetnictví respektuje obecné účetní zásady, především zásadu oceňování majetku reálnou hodnotou a historickými cenami, zásadu účetování ve věcné a časové souvislosti, zásadu opatrnosti a předpoklad schopnosti účetní jednotky pokračovat v činnosti v dohledné budoucnosti.

Všechny uvedené údaje jsou v tis. Kč k datu sestavení účetní závěrky (31. 12.), pokud není uvedeno jinak.

#### **Předepsané pojistné**

Předepsané hrubé pojistné zahrnuje veškeré částky splatné podle pojistných smluv během účetního období, nezávisle na skutečnosti, zda se tyto částky vztahují zcela nebo zčásti k pozdějším účetním obdobím.

#### **Náklady na pojistná plnění**

Náklady na pojistná plnění se účtují ve výši částek přiznaných k výplatě pojistných plnění z titulu zlikvidovaných pojistných událostí a dále zahrnují externí a interní náklady pojišťovny spojené s likvidací pojistných událostí. Náklady na pojistná plnění se snižují o přijaté regresy a jiné obdobné nároky pojišťovny.

O nákladech na pojistná plnění se účtuje v okamžiku ukončení likvidace pojistné události a stanovení výše plnění.

#### **Pořizovací náklady na pojistné smlouvy**

Pořizovací náklady na pojistné smlouvy zahrnují všechny přímé a nepřímé náklady vzniklé v souvislosti s uzavřením pojistných smluv.

#### **Časové rozlišení pořizovacích nákladů na pojistné smlouvy**

Časově rozlišené pořizovací náklady na pojistné smlouvy zahrnují část nákladů vzniklých při uzavírání pojistných smluv v průběhu běžného účetního období, které se vztahují k výnosům následujících účetních období.

Částka časově rozlišených pořizovacích nákladů na pojistné smlouvy v neživotním pojištění vychází z celkové výše nákladů na provize vzniklých v běžném období a je vypočtena na základě poměru hrubé výše rezervy na nezasloužené pojistné k datu účetní závěrky k předepsanému hrubému pojistnému za účetní období.

#### **Převody nákladů mezi technickými účty a netechnickým účtem**

Během účetního období jsou administrativní náklady účtovány na netechnický účet. Náklady jsou následně rozděleny mezi náklady na likvidaci pojistných událostí, pořizovací náklady na pojistné smlouvy, správní režii (technický účet), náklady na správu investic a ostatní netechnické náklady (netechnický účet). Klíčem k rozdělení nákladů je jejich přiřazení k jednotlivým nákladovým střediskům společnosti, u kterých je kvalifikovaným odhadem definován v souladu s obsahovou náplní nákladového střediska poměr nákladů připadající na náklady na likvidaci pojistných událostí, pořizovací náklady na pojistné smlouvy, správní režii, náklady na správu investic a netechnických nákladů.

Tímto způsobem nejsou převedeny daně a poplatky a ostatní náklady nesouvisející s pojištěním a zajištěním.

#### **Převody výnosů z realizace investic mezi technickým a netechnickým účtem**

Během účetního období jsou výnosy z investic účtovány na netechnický účet. Úrokové výnosy z dluhopisů a bankovních depozit kryjících prostředky technických rezerv jsou na konci účetního období přeúčtovány na technický účet. Výnosy a náklady z realizace investic jsou ponechány na netechnickém účtu.

#### **Rezerva na nezasloužené pojistné**

Rezerva na nezasloužené pojistné je tvořena ve výši částek předepsaného pojistného, které se vztahuje k budoucím účetním obdobím, a její výše je stanovena jako souhrn rezerv vypočítaných podle jednotlivých pojistných smluv za použití metody "pro rata temporis". U vybraných smluv dlouhodobého pojištění se do rezervy zahrnuje neprocestované předepsané pojistné.

#### **Rezerva na pojistná plnění**

Rezervy na pojistná plnění jsou tvořeny ve výši předpokládaných nákladů na pojistné události:

- hlášené do konce běžného účetního období, ale v běžném účetním období nezlívidované (RBNS),
- do konce běžného účetního období vzniklé, ale nenahlášené (IBNR),
- a s nimi spojenými náklady likvidace (CSC).

Výše rezervy na pojistná plnění vyplývající z pojistných událostí hlášených do konce účetního období je stanovena jako souhrn rezerv vypočítaných pro jednotlivé pojistné události.

U pojistných událostí, které do konce běžného účetního období vznikly, ale nebyly pojišťovně hlášeny (IBNR), je výše rezervy na pojistná plnění stanovena jako výše hodnoty rozdílu mezi celkovou výší rezervy na pojistná plnění vypočtenou metodou Chain Ladder a již zaúčtované/zaregistrované výše rezervy RBNS. Rezerva zahrnuje rovněž hodnotu veškerých odhadnutých externích nákladů spojených s likvidací pojistných událostí.

Společnost neprovádí u rezervy na pojistná plnění nevyřízených pojistných událostí v neživotním pojištění diskontování nebo odpočty.

Rezerva na náklady likvidace (CSC) zahrnuje hodnotu veškerých odhadnutých interních nákladů spojených s likvidací pojistných událostí.

Přestože představenstvo společnosti považuje výši rezerv na pojistná plnění za věrně zobrazenou na základě informací, které jsou k datu sestavení účetní závěrky k dispozici, konečná výše závazků se může lišit v důsledku následných

událostí nebo nově zjištěných skutečností, které mohou mít za následek významné změny konečných hodnot. Změny ve výši rezerv se zohledňují v účetní závěrce toho období, ve kterém jsou zjištěny. Použité postupy a metody odhadů jsou pravidelně prověřovány.

#### Rezerva na bonusy a slevy

Rezerva na bonusy a slevy je tvořena v souladu s pojistnými smlouvami. Rezerva je tvořena v případech, kdy pojišťovně vzniká vzhledem k dosaženému objemu pojistného povinnost vyplatit pojistníkovi zpět část pojistného vztahujícího se k běžnému účetnímu období.

Změny stavu rezervy na bonusy a slevy společnost vykazuje v položce „Změna stavu ostatních technických rezerv“ výkazu zisku a ztráty.

#### Ostatní technické rezervy

Společnost netvoří jiné ostatní technické rezervy.

#### Hodnota zajištění

Společnost vykazuje v pasivech pojistně technické rezervy v jejich čisté výši, tj. po zohlednění hodnoty zajištění. Výše této hodnoty je stanovena na základě příslušných ustanovení zajišťovacích smluv a způsobů zúčtování se zajistiteli.

Společnost vykazuje hodnotu zajištění u rezervy na nezasloužené pojistné a rezervy na pojistná plnění. Zajistitelé se nepodílí na dalších pojistně technických rezervách.

#### Dividendy

Přijaté dividendy společnost účtuje výsledkově ve prospěch výnosů z investic.

#### Investice

##### Podíly

Podílem v ovládaných osobách se rozumí účast v podniku třetí osoby, ve které má pojišťovna podíl na základním kapitálu větší než 50 %. Podílem s podstatným vlivem se rozumí účast na podniku třetí osoby, ve které má pojišťovna nejméně 20 % a nejvíce 50 % na základním kapitálu.

Podíly jsou k okamžiku pořízení účtovány v pořizovací ceně. Pořizovací cenou se rozumí cena, za niž byl podíl pořízen, včetně přímých nákladů s jeho pořízením souvisejících. K rozvahovému dni jsou podíly oceňovány ekvivalencí (pořizovací cenou upravenou o podíl na změnách vlastního kapitálu). Změny v ocenění se účtují rozvahově ve vlastním kapitálu.

#### Dluhopisy

Dluhopisy jsou účtovány k okamžiku pořízení v pořizovací ceně.

Společnost provádí amortizaci prémie nebo diskontu u veškerých dluhopisů držených k datu účetní závěrky. Prémie či diskont jsou rozpouštěny do výkazu zisku a ztráty od okamžiku pořízení do data splatnosti metodou efektivní úrokové míry.

#### Dluhopisy držené do splatnosti

Dluhopisy držené do splatnosti jsou vykazovány v rozvaze v amortizované hodnotě. Amortizovanou hodnotou se rozumí cena použitá při prvotním zachycení v účetnictví (pořizovací ceny) zvýšená o naběhlé příslušenství a upravená o amortizaci diskontu/prémie a snížená o opravné položky.

#### Realizovatelné dluhopisy

Realizovatelné dluhopisy jsou k rozvahovému dni přeceněny na reálnou hodnotu. V souladu s vyhláškou č. 502/2002 Sb., v platném znění, jsou oceňovací rozdíly vykázány v rozvaze ve vlastním kapitálu.

Reálnou hodnotou se rozumí tržní hodnota, která je vyhlášena na tuzemské či zahraniční burze nebo na jiném veřejném (organizovaném) trhu. Společnost používá tržní hodnotu, která je vyhlášena k okamžiku ne pozdějšímu, než je datum účetní závěrky, a nejvíce se blíží tomuto datu. Není-li tržní hodnota k dispozici nebo tato nedostatečně vyjadřuje reálnou hodnotu, je reálná hodnota stanovena metodou kvalifikovaného odhadu.

### Akcie a ostatní cenné papíry s proměnlivým výnosem

Akcie a ostatní cenné papíry s proměnlivým výnosem, s výjimkou těch popsanych v odstavci „Podnikatelská seskupení“ jsou vykazovány následovně:

K okamžiku pořízení jsou klasifikovány jako realizovatelné cenné papíry a účtovány v pořizovací ceně. Pořizovací cenou se rozumí cena, za kterou byly akcie a ostatní cenné papíry s proměnlivým výnosem pořízeny, včetně přímých nákladů s jejich pořízením souvisejících.

K rozvahovému dni jsou tyto akcie a ostatní cenné papíry s proměnlivým výnosem přeceňovány na reálnou hodnotu. Změna reálné hodnoty se účtuje rozvahově do vlastního kapitálu.

Pokud jsou akcie a ostatní cenné papíry s proměnlivým výnosem denominovány v cizí měně, je jejich hodnota přepočtena na českou měnu aktuálním kurzem vyhlášeným ČNB a kurzový rozdíl se stává součástí přecenění reálnou hodnotou.

Není-li spolehlivě možné stanovit reálnou hodnotu, považuje se za tuto hodnotu ocenění pořizovací cenou.

### Depozita u finančních institucí

Depozita u bank jsou k okamžiku pořízení účtována v nominálních hodnotách. Ke konci účetního období jsou tato aktiva oceněna ve výši amortizované hodnoty. U krátkodobých depozit u finančních institucí je amortizovaná hodnota představována nominální hodnotou včetně časového rozlišení úroků.

Pokud jsou depozita denominována v cizí měně, je jejich hodnota přepočtena na českou měnu aktuálním kurzem vyhlášeným ČNB a kurzový rozdíl se stává součástí přecenění. Změna amortizované hodnoty se účtuje výsledkově.

### Dlouhodobý hmotný a nehmotný majetek

Dlouhodobý hmotný a nehmotný majetek je evidován v pořizovací ceně.

Dlouhodobý hmotný majetek v pořizovací ceně do 40 tis. Kč a dlouhodobý nehmotný majetek v pořizovací ceně do 60 tis. Kč je účtován do nákladů v účetním období, ve kterém byl pořízen, pokud není na základě rozhodnutí účtován jako dlouhodobý majetek na rozvahové účty.

Roční odpisová sazba účetních odpisů vychází z předpokládané doby používání dlouhodobého hmotného a nehmotného majetku.

Společnost si stanovila následující plán účetních odpisů podle skupin majetku:

Skupina	Metoda	Sazba %
Software	lineární	33,3
Ostatní nehmotný majetek		66,7
Stroje, přístroje, PC		33,3
Nábytek, vybavení		20
Osobní automobily		20
Budovy, rekonstrukce		2–25

### Přepočty cizích měn

Transakce prováděné během roku jsou přepočteny kurzem devizového trhu vyhlášeným ČNB, který je platný ke dni vzniku účetního případu.

Aktiva a pasiva peněžité povahy v zahraniční měně jsou k rozvahovému dni přepočítána dle oficiálního kurzu ČNB platného k danému dni. Pokud nebylo výše uvedeno jinak, účtují se kurzové zisky a ztráty výsledkově.

### Stanovení opravných položek

Opravné položky jsou vytvářeny k pohledávkám. Opravné položky vyjadřují přechodný pokles hodnoty jednotlivých pohledávek stanovený na základě posouzení rizik vedením společnosti.

Společnost tvoří opravné položky netto způsobem, tj. do nákladů nebo výnosů se účtuje částka ve výši rozdílu stavu opravných položek na počátku a konci účetního období.

#### Opravné položky k pohledávkám za pojistníky

Opravné položky k pohledávkám za pojistníky stanoví společnost na základě analýzy jejich návratnosti. Opravné položky jsou tvořeny jednak paušálně na základě věkové struktury pohledávek a dále zohledňují riziko neplacení pro některé individuální případy.

#### Trvalé snížení hodnoty aktiv

Společnost provádí k rozvahovému dni test trvalého nebo dlouhodobého snížení hodnoty aktiv, která nejsou přeceňována na reálnou hodnotu, a aktiv, která přeceňována jsou, ale změna reálné hodnoty je účtována rozvahově. Trvalé nebo dlouhodobé snížení hodnoty daného aktiva je promítnuto výsledkově.

#### Dohadné položky

Společnost tvoří dohadné položky aktivní a dohadné položky pasivní. Obě tyto kategorie jsou tvořeny na základě zkušeností o vývoji v minulosti nebo odhadu. Tvorba dohadných položek je účtována proti příslušnému výsledkovému účtu, na nějž by byla položka účtována přímo. V momentě, kdy společnost účtuje o skutečném výnosu nebo nákladu, dochází k použití dohadné položky tak, že se provede účetní zápis na opačnou stranu téhož výsledkového účtu, který byl použit při tvorbě dohadné položky.

#### Daň z příjmu

Daň z příjmů za dané období se skládá ze splatné daně a ze změny stavu v odložené dani. Splatná daň zahrnuje daň vypočtenou z daňového základu s použitím daňové sazby platné v běžném roce a veškeré doměrky a vratky za minulá období.

Odložená daň vychází z veškerých přechodných rozdílů mezi účetní a daňovou hodnotou aktiv a pasiv s použitím očekávané sazby platné pro následující období.

O odložené daňové pohledávce se účtuje pouze v případě, kdy neexistuje pochybnost o jejím dalším daňovém uplatnění v následujících účetních obdobích.

Společnost je členem velké nadnárodní skupiny a stala se poplatníkem přiřazované dorovnávací daně. Při výpočtu dorovnávací daně se vychází z efektivní daňové sazby za všechny entity v rámci dané jurisdikce. Efektivní daňová sazba se určuje jako poměr úhrnu splatných a odložených daní k úhrnu kvalifikovaných zisků. Tato efektivní daňová sazba se poté porovná s minimální požadovanou sazbou efektivní daně ve výši 15 %. Pokud je efektivní daňová sazba nižší než 15 %, vypočítá se dorovnávací daň. Následně se vypočtená dorovnávací daň rozdělí mezi ty entity, jejichž efektivní daňová sazba nedosahuje minimální výše 15 %, a to na základě poměru jejich zisků tak, aby celková efektivní daňová sazba dosáhla minimálně 15 %.

#### Rezerva na daň z příjmu

Rezerva na daň z příjmů se vytváří k rozvahovému dni ve výši odhadu daňové povinnosti ze splatné daně z příjmů právnických osob. Její hodnota se k datu sestavení účetní závěrky započítá s výší zaplacených záloh na očekávanou daňovou povinnost a vykáže se jen její zůstatek na straně pasiv jako Rezerva na daň z příjmů nebo jako součást Ostatních pohledávek v aktivech společnosti. O jejím použití se účtuje v okamžiku podání daňového přiznání.

#### Konsolidace

Tato účetní závěrka je sestavena jako nekonsolidovaná. Údaje této účetní závěrky se zahrnují do konsolidované účetní závěrky společnosti Münchener Rückversicherung Gesellschaft, se sídlem Königinstrasse 107, München, Německo, kde je konsolidovaná účetní závěrka k nahlédnutí. Účetní údaje dceřině společnosti Etics ITP, s.r.o. jsou také zahrnuty do konsolidované účetní závěrky společnosti Münchener Rückversicherung Gesellschaft; společnosti tak nevzniká povinnost sestavit konsolidovanou účetní závěrku na úrovni podnikatelského seskupení.

### Změna účetních metod a postupů

V roce 2025 společnost neprovedla žádné změny účetních metod a postupů, během účetního období nepoužila žádných odchylek od těchto metod a postupů a neprovedla žádné opravy chyb minulých let.

### Řízení rizik

Řídící a kontrolní systém společnosti je nastaven dle požadavků pravidel posuzování solventnosti pojišťoven (dále jen „Solvency II“). Řídící a kontrolní systém je v souladu se zákonnými požadavky a pokrývá veškeré činnosti společnosti, čímž umožňuje soustavné a systémové řízení rizik.

Společnost je vystavena pojistnému riziku přirozeně vyplývajícímu z upsaných pojistných smluv a dalším rizikům, zejména tržnímu, úvěrovému, operačnímu, likvidity a koncentrace.

### Pojistné riziko v neživotním pojištění

Společnost je vystavena pojistnému riziku a riziku z upisování pojistných smluv v rámci poskytování produktů neživotního pojištění.

Pojistné riziko vyplývá z nejistoty týkající se období, frekvence a výše škod krytých pojistnými smlouvami.

Nejvýznamnější částí je riziko z nedostatečné výše technických rezerv, jakož i riziko plynoucí z výše pojistného. Výše pojistného se stanovuje na základě historických předpokladů, které se mohou lišit od skutečnosti. Na určení výše rezerv může mít významný vliv riziko trendu, riziko odhadu, změna předpokladů atd. K eliminaci rizika při stanovování dostatečné výše rezerv se používají testy přiměřenosti rezerv.

K řízení pojistného rizika společnost využívá interní směrnice pro vývoj produktů, vnitřní pravidla výpočtu technických rezerv a strategii zajištění.

### Koncentrace pojistného rizika

Koncentrace pojistného rizika může existovat v případě, že určitá událost nebo série událostí může významně ovlivnit závazky společnosti. Koncentrace pojistného rizika pak určuje rozsah možného vlivu těchto událostí na výši závazků společnosti. Tato koncentrace může vzniknout z jedné pojistné smlouvy nebo velkého počtu souvisejících smluv, a váže se k okolnostem, které byly důvodem vzniku významných závazků. Koncentrace pojistného rizika může vznikat z akumulace rizik v rámci několika individuálních skupin smluv, může nastat v případě vzniku málo frekvencovaných událostí velkého rozsahu (např. živelní pohromy), jako i v případě vedení závažných soudních sporů, či v případě změny legislativy.

### Strategie zajištění

Společnost některá rizika z uzavíraných pojistných smluv zajišťuje s cílem omezení rizika ztráty a s cílem chránit vlastní kapitálové zdroje. Zajišťový program společnosti je založený na kombinaci zajišťovacích smluv s externími zajišťovateli a zajišťovacích smluv s mateřskou společností.

Společnost uzavírá proporcionální a neproporcionální zajišťovací smlouvy s cílem snížit rizikovou angažovanost. Pro získání dodatečné ochrany využívá společnost pro některé pojistné smlouvy fakultativní zajištění.

### Tržní riziko

Vzhledem k charakteru provozované pojišťovací činnosti nepředstavují tržní rizika, včetně výkyvů úrokových sazeb, vážné nebezpečí pro chod společnosti a její schopnost dostát svým závazkům vůči klientům. Jedinou oblastí, kterou společnost monitoruje je měnové riziko.

### Měnové riziko

Společnost je vystavena měnovému riziku v důsledku transakcí v cizích měnách. Vzhledem k tomu, že společnost sestavuje účetní závěrku v českých korunách, mají změny měnových kurzů české koruny vůči těmto měnám dopad na účetní závěrku společnosti.

### Úvěrové riziko

Společnost je vystavena úvěrovému riziku, které vyplývá z neschopnosti protistrany uhradit splatné částky v plné výši.

Hlavní oblasti, kde je společnost vystavena úvěrovému riziku:

- podíl zajištětele na pojistných závazcích
- dluh zajištětele, který se týká již vyplacené pojistné události
- dlužné pojistné
- depozita u finančních institucí

Dlužné pojistné se průběžně sleduje a způsob tvorby opravných položek je popsán v odstavci „Stanovení opravných položek“.

Vymáhání pohledávek z pojištění vykonává společnost samostatně. Efektivita procesu vymáhání pohledávek se průběžně sleduje.

### Operační riziko

Operační riziko je riziko potenciální ztráty vyplývající z chybějících nebo nedostatečných interních procesů, lidských zdrojů a systémů nebo z jiných příčin, které mohou vznikat jak v důsledku vnitřních, tak vnějších událostí.

Společnost analyzuje tato rizika a navrhuje úpravy pracovních postupů a procesů s cílem eliminace událostí nesoucích ztrátu z titulu operačních rizik.

### Riziko likvidity

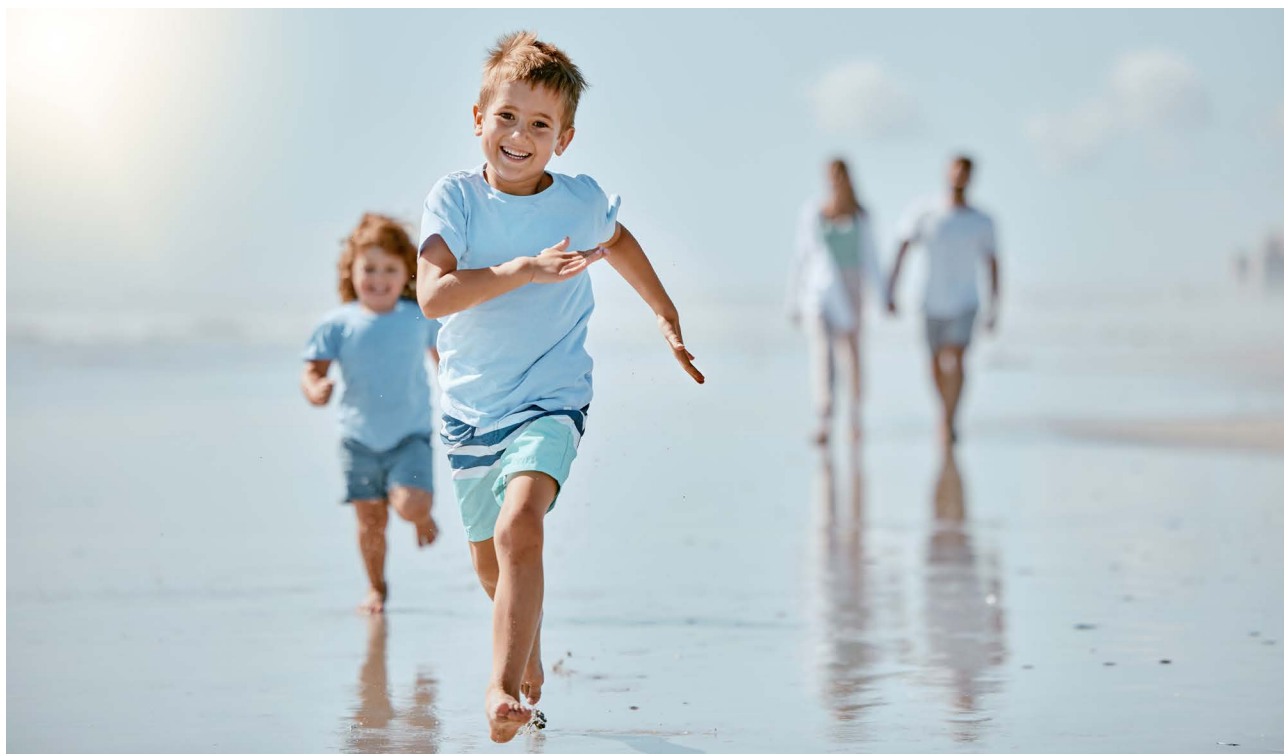
Společnost je vystavena denním požadavkům na likviditu, které vyplývají z pojistných plnění. Riziko likvidity je riziko, že hotovost na zaplacení závazků nemusí být k dispozici v čase splatnosti za přiměřené náklady.

Potřeba likvidity se nepřetržitě monitoruje za účelem zabezpečení potřebných zdrojů.

Společnost má k dispozici různé zdroje financování a v souladu s platnou legislativou drží dostatečnou část finančního umístění v likvidních finančních nástrojích.

### Ostatní významné události

Společnost v roce 2025 nezaznamenala žádné další významné skutečnosti (kromě veřejně známých), které by mohly mít vliv na ekonomickou situaci společnosti.



## Doplňující údaje k rozvaze

### Dlouhodobý nehmotný majetek

Dlouhodobý nehmotný majetek společnosti k 31. 12. 2025 představoval software, jehož zůstatková účetní hodnota činila 35 420 tis. Kč (2024: 25 900 tis. Kč), dosud nezařazený software ve výši 870 tis. Kč (2024: 7 985 tis. Kč), a ostatní nehmotný majetek, jehož zůstatková účetní hodnota činila 0 Kč (2024: 0 Kč).

### Investice

#### Pořizovací cena a reálná hodnota investic

V tis. Kč, za rok končící 31. prosincem	Pořizovací cena		Reálná hodnota	
	2025	2024	2025	2024
Podnikatelská seskupení	2 000	2 000	3 254	3 368
Cenné papíry s <b>proměnlivým</b> výnosem - realizovatelné				
dluhopisy vydané a kótované v ČR	0	0	0	0
akcie vydané nefinanční institucí - nekótované	0	77	0	0
Cenné papíry s <b>pevným</b> výnosem - realizovatelné				
vydané ČR – kótované v ČR	728 013	770 479	748 914	807 226
Celkem cenné papíry	728 013	770 556	748 914	807 226
Krátkodobá depozita u bank	165 363	101 015	165 363	101 015
<b>Investice celkem</b>	<b>895 376</b>	<b>873 571</b>	<b>917 531</b>	<b>911 609</b>

### Měnová struktura investic

Investice společnosti jsou v Kč vyjma položky cenných papírů, viz tabulka níže.

Cenné papíry (v tis. Kč, za rok končící 31. prosincem) z toho:	Akcie, dluhopisy a ostatní s proměnlivým výnosem		Dluhopisy a ostatní s pevným výnosem	
	2025	2024	2025	2024
CZK	0	0	748 914	807 226
EUR	0	0	0	0
<b>Celkem cenné papíry</b>	<b>0</b>	<b>0</b>	<b>748 914</b>	<b>807 226</b>

### Majetkové účasti v ovládaných osobách (investice v podnikatelských seskupeních)

Obchodní jméno, sídlo	Podíl v %	Pořizovací cena	Celková výše		HV za úč. období
			Zákl. kapitálu	Vlast. kapitálu	
Etics ITP, s.r.o., Křížkova 237/36a, 186 00 Praha 8	100%	2 000	2 000	3 254	758
<b>Celkem k 31. 12. 2025</b>		<b>2 000</b>	<b>2 000</b>	<b>3 254</b>	<b>758</b>
Etics ITP, s.r.o., Křížkova 237/36a, 186 00 Praha 8	100%	2 000	2 000	3 368	907
<b>Celkem k 31. 12. 2024</b>		<b>2 000</b>	<b>2 000</b>	<b>3 368</b>	<b>907</b>

Informace o společnosti jsou převzaty z neauditované účetní závěrky. Hodnoty vlastního kapitálu a hospodářského výsledku za účetní období byly zjištěny na základě odhadu hospodářských výsledků let 2024 a 2025. Takto odhadované výsledky se neodlišují od prezentovaných výsledků této společnosti pro potřeby její valné hromady.

**Pohledávky**

<b>K 31. 12. 2025</b> (v tis. Kč)	Pojistníci	Pojišťovací zprostř.	Z operací zajištění	Ostatní	Celkem
Ve splatnosti	7 260	42 714	0	35 421	85 395
Po splatnosti	88	75	0	0	163
Celkem	7 348	42 789	0	35 421	85 558
Opravné položky	64	54	0	0	118
<b>Čistá výše celkem</b>	<b>7 284</b>	<b>42 735</b>	<b>0</b>	<b>35 421</b>	<b>85 440</b>
<b>K 31. 12. 2024</b> (v tis. Kč)	Pojistníci	Pojišťovací zprostř.	Z operací zajištění	Ostatní	Celkem
Ve splatnosti	6 969	44 294	0	35 834	87 097
Po splatnosti	191	2 404	0	0	2 595
Celkem	7 160	46 698	0	35 834	89 692
Opravné položky	83	404	0	0	487
<b>Čistá výše celkem</b>	<b>7 077</b>	<b>46 294</b>	<b>0</b>	<b>35 834</b>	<b>89 205</b>

Vyšší hodnota v položce pohledávky – pojistníci, pohledávky - zprostředkovatelé je dána vyššími předprodeji vyplývajícími z prodeje zájezdů a souvisejícího cestovního pojištění cestovními kanceláři, typu tzv. „first moment“.

**Ostatní pohledávky**

K datu sestavení účetní závěrky pojišťovna evidovala následující ostatní pohledávky:

V tis. Kč, za rok končící 31. prosincem	<b>2025</b>	2024
Pohledávky ve skupině	139	0
Provozní zálohy podnikům ve skupině	21 821	22 666
Ostatní provozní zálohy	1 658	1 233
Odložená daňová pohledávka	7 500	5 793
Zaplacené zálohy na daně	3 578	5 571
Ostatní pohledávky	726	571
<b>Celkem</b>	<b>35 421</b>	<b>35 834</b>

Položka „zaplacené zálohy na daně“ je tvořena zaplacenými zálohami a byla ponížena o očekávanou daňovou povinnost.

Provozní zálohy podnikům ve skupině jsou tvořeny zálohou pro společnost EURO-CENTER HOLDING, Česká republika, ve výši 900 tis. EUR, tj. 21 821 tis. Kč (2024: 22 667 tis. Kč), která pokrývá nároky klientů v souvislosti s řešenými pojistnými událostmi tak, aby na straně asistenční společnosti nedocházelo k nedostatku likvidních prostředků. Tato záloha je pravidelně doplňována v souladu s vyúčtováním provedených úhrad asistenční společnosti.

**Dlouhodobé pohledávky**  
(doba splatnosti nad 5 let)

Společnost neeviduje k 31. 12. 2025 žádné dlouhodobé pohledávky (2024: 0 Kč).

**Ostatní aktiva****Dlouhodobý hmotný majetek**

K datu sestavení účetní závěrky pojišťovna evidovala dlouhodobý hmotný majetek:

V tis. Kč, za rok končící 31. prosincem	<b>2025</b>	2024
Pořizovací cena na počátku účet. období	48 675	39 527
Oprávký a trvalé snížení hodnoty na počátku účet. období	18 054	20 309
<b>Účetní hodnota na počátku účetního období</b>	<b>30 621</b>	<b>19 218</b>
Přirůstky	4 837	17 638
Úbytky	-2 358	-8 490
Oprávký k úbytkům	-2 358	-8 490
Odpisy běžného účetního období	8 680	6 235
Pořizovací cena na konci účetního období	51 154	48 675
Oprávký a trvalé snížení hodnoty na konci účetního období	24 376	18 054
<b>Účetní hodnota na konci účetního období</b>	<b>26 778</b>	<b>30 621</b>

Položka „Přírůstky“ v roce 2024 byla tvořena zejména pořízením a obnovou nábytku, revitalizací a rozšířením provozních prostor společnosti v částce 13 290 tis. Kč a pořízením nového hardware, v částce téměř 4 222 tis. Kč. Na účtu pořízení dlouhodobého hmotného majetku byl evidován dosud nevyužívaný majetek v souvislosti s rekonstrukcí a rozšířením provozních prostor společnosti, v částce 0 Kč (2024: 126 tis.Kč). Vyřazený majetek je tvořen zejména vyřazenými automobily v souvislosti s obnovou vozového parku.

## Přechodné účty aktiv

### Časově rozlišené pořizovací náklady na pojistné smlouvy

Společnost vykazuje k 31. 12. 2025 zůstatek účtu časového rozlišení pořizovacích nákladů na pojistné smlouvy ve výši 76 126 tis. Kč (2024: 63 045 tis. Kč). Zůstatek časově rozlišených pořizovacích nákladů kopíruje trend vývoje rezervy na nezasloužené pojistné.

### Dohadné položky aktivní a náklady příštích období

Společnost vykazuje k 31. 12. 2025 zůstatek účtu dohadných položek aktivních ve výši 0 Kč (2024: 0 Kč).

Společnost vykazuje k 31. 12. 2025 zůstatek účtu nákladů příštích období ve výši 6 144 tis. Kč (2024: 4 508 tis. Kč).

## Vlastní kapitál

### Základní kapitál

Registrovaný základní kapitál se skládá ze zaknihovaných akcií na jméno. Jedná se o 303 akcií v nominální hodnotě 500 tis. Kč, 41 akcií v nominální hodnotě 100 tis. Kč a 88 akcií v nominální hodnotě 50 tis. Kč. Všechny akcie jsou v zaknihované podobě. K 31. 12. 2025 bylo splaceno 100 % základního kapitálu, tj. 160 000 tis. Kč.

Výše základního kapitálu společnosti je v souladu s požadavky zákona s ohledem na pojistné odvětví, ve kterém společnost oprávněně podniká.

### Plánované rozdělení zisku vytvořeného v běžném období

O způsobu rozdělení hospodářského výsledku ve výši 151 311 tis. Kč (2024: 166 406 tis. Kč) rozhodne valná hromada; představenstvo společnosti navrhne částku 7 566 tis. Kč použít k navýšení rezervního fondu v souladu se stanovami společnosti, a částku 41 745 tis. Kč převést na účet nerozděleného zisku minulých let. Zbývající částka bude dle návrhu vyplacena jako dividenda akcionářům společnosti.

### Ostatní kapitálové fondy - oceňovací rozdíly z přecenění majetku a závazků na reálnou hodnotu

V tis. Kč	2025	2024
<b>Zůstatek k 1. 1.</b>	<b>4 495</b>	1 623
Změna reálné hodnoty	-3 934	3 502
Změna odložené daně	802	-630
<b>Zůstatek k 31. 12.</b>	<b>1 363</b>	4 495

## Technické rezervy

### Pohyby na účtech technických rezerv

Druh rezervy (v tis. Kč)	Na nezasl. pojistné	Na pojistná plnění	Na bonusy a slevy	Celkem
<b>Zůstatek k 1. 1. 2025</b>	<b>213 038</b>	<b>103 113</b>	<b>385</b>	<b>316 536</b>
Tvorba	247 073	84 788	724	332 585
Čerpání	213 038	103 113	385	316 536
<b>Zůstatek k 31. 12. 2025</b>	<b>247 073</b>	<b>84 788</b>	<b>724</b>	<b>332 585</b>
Zůstatek k 1. 1. 2024	153 257	93 435	240	246 932
Tvorba	213 038	103 113	385	316 536
Čerpání	153 257	93 435	240	246 932
Zůstatek k 31. 12. 2024	213 038	103 113	385	316 536

Nad rámec výše uvedených rezerv účtuje pojišťovna o podílu zajistitelů na těchto rezervách v souladu s uzavřenými pojistnými smlouvami.

**Rezerva na pojistná plnění**

Rozdíl mezi hrubou výší rezervy na pojistná plnění vytvořené k 1. 1. 2025, platbami, které se týkaly pojistných událostí zohledněných v této rezervě, a stavem této rezervy k 31. 12. 2025 představuje výsledek likvidace pojistných událostí.

V tis. Kč, za rok končící 31. prosincem	2025	2024
<b>Výsledek likvidace pojistných událostí</b>	<b>15 534</b>	<b>28 217</b>

**Rezerva na bonusy a slevy**

Tato rezerva byla v roce 2025 vytvořena ve výši 724 tis. Kč (2024: 385 tis. Kč).

**Rezervy**

Druh rezervy (v tis. Kč)	Zůstatek k 1. 1. 2025	Tvorba	Čerpání	Zůstatek k 31. 12. 2025
Na daně	0	43 103	43 103	0
<b>Celkem</b>	<b>0</b>	<b>43 103</b>	<b>43 103</b>	<b>0</b>
Druh rezervy (v tis. Kč)	Zůstatek k 1. 1. 2024	Tvorba	Čerpání	Zůstatek k 31. 12. 2024
Na daně	12 187	43 703	55 890	0
<b>Celkem</b>	<b>12 187</b>	<b>43 703</b>	<b>55 890</b>	<b>0</b>

Tvorba rezervy na daň v hodnotě 43 103 tis. Kč (očekávaná daňová povinnost za rok 2025) byla k rozvažnému dni započítána oproti zaplaceným zálohám na daň.

**Závazky**

K 31. 12. 2025 (v tis. Kč)	Pojistníci	Pojišťovací zprostř.	Z operací zajištění	Přijatá depozita	Ostatní	Celkem
Ve splatnosti	11 128	4 165	33 051	83 555	17 638	149 537
Po splatnosti	0	0	0	0	0	0
<b>Celkem</b>	<b>11 128</b>	<b>4 165</b>	<b>33 051</b>	<b>83 555</b>	<b>17 638</b>	<b>149 537</b>
K 31. 12. 2024 (v tis. Kč)	Pojistníci	Pojišťovací zprostř.	Z operací zajištění	Přijatá depozita	Ostatní	Celkem
Ve splatnosti	12 166	5 412	24 502	94 669	18 581	155 330
Po splatnosti	0	0	0	0	0	0
<b>Celkem</b>	<b>12 166</b>	<b>5 412</b>	<b>24 502</b>	<b>94 669</b>	<b>18 581</b>	<b>155 330</b>

Hodnota ostatních závazků zahrnuje zejména závazky vůči dodavatelům za poskytnuté zboží a služby a dále závazky vůči zaměstnancům z titulu zaúčtovaných mezd a s tím související sociální pojištění, zdravotní pojištění a daň z příjmů fyzických osob.

**Závazky ze sociálního zabezpečení a zdravotního pojištění**

Společnost vykazuje k 31. 12. 2025 závazky ze sociálního zabezpečení a zdravotního pojištění ve výši 3 059 tis. Kč (2024: 3 025 tis. Kč), ze kterých 1 989 tis. Kč (2024: 1 949 tis. Kč) představují závazky ze sociálního zabezpečení a 1 070 tis. Kč (2024: 1 076 tis. Kč) představují závazky ze zdravotního pojištění. Žádné z těchto závazků nejsou po splatnosti.

**Stát - daňové závazky a dotace**

Společnost vykazuje k 31. 12. 2025 daňové závazky ve výši 5 351 tis. Kč (2024: 3 468 tis. Kč). Žádné z těchto závazků nejsou po splatnosti.

**Dlouhodobé závazky (doba splatnosti nad 5 let)**

Společnost neeviduje k 31. 12. 2025 žádné dlouhodobé závazky (2024: 0 Kč).

**Závazky z pasivního zajištění**

Společnost vykazuje saldo závazků vůči zajistitelům ve výši 33 051 tis. Kč (2024: 24 502 tis. Kč), z toho vůči podnikům ve skupině 1 688 tis. Kč (2024: 1 621 tis. Kč).

## Přechodné účty pasiv

### Dohadné položky pasivní

Společnost vykazuje k 31. 12. 2025 zůstatek účtu dohadných položek pasivních ve výši 45 874 tis. Kč (2024: 68 973 tis. Kč). Na účtu dohadných položek pasivních společnost vykazuje dohad nákladů za služby spotřebované v účetním období, ale v tomto období nevyfakturované, dohad nákladů na odměny zaměstnanců společnosti spojených se splněním plánu roku 2025, které budou vyplaceny v příštím účetním období a dohad nákladů na superprovize vztahující se k období roku 2025.

### Pohledávky a závazky vůči podnikům ve skupině

#### Krátkodobé pohledávky a závazky vůči ovládaným podnikům

Společnost eviduje k 31. 12. 2025 krátkodobé pohledávky za ovládanými podniky ve výši 0 Kč (2024: 0 Kč) a závazky vůči ovládaným podnikům ve výši 0 Kč (2024: 0 Kč).

#### Krátkodobé pohledávky a závazky vůči ostatním podnikům ve skupině

Ostatní (v tis. Kč, za rok končící 31. prosincem)	Pohledávky		Závazky	
	2025	2024	2025	2024
ERGO Reiseversicherung, Německo	0	0	0	0
ERGO Versicherung, Německo	0	0	1 688	1 621
Munich RE, Německo	34	20	0	0
D.A.S.	0	0	11	0
ERV, Španělsko	83	0	0	0
EURO-CENTER, Kypr	22	0	0	0
EURO-CENTER HOLDING, Česká republika	21 821	22 667	0	0
<b>Celkem</b>	<b>21 960</b>	<b>22 687</b>	<b>1 699</b>	<b>1 621</b>

Pohledávka za společností EURO-CENTER HOLDING, Česká republika, ve výši 900 tis. EUR, tj. 21 821 tis. Kč (2024: 22 667 tis. Kč) je zálohová platba, která pokrývá nároky klientů v souvislosti s řešenými pojistnými událostmi, aby na straně asistenční společnosti nedocházelo k nedostatku potřebných likvidních prostředků.

#### Dlouhodobé pohledávky a závazky (doba splatnosti nad 5 let)

Společnost neeviduje k 31. 12. 2025 žádné dlouhodobé pohledávky ani závazky vůči podnikům ve skupině (2024: pohledávky 0 Kč, závazky 0 Kč).

#### Položky neuvedené v rozvaze

Záruky přijaté společností od cestovních kanceláří z titulu pojištění pro případ úpadku představují k 31.12.2025 2,0 mld. Kč (2024: 1,3 mld. Kč). Změna hodnoty přijatých záruk je způsobena růstem objemu plánovaných zahraničních cest v portfoliu pojištěných cestovních kanceláří pro případ úpadku a změnou struktury záruk.

Záruky poskytnuté společností k 31. 12. 2025 činily 152 tis. EUR, tj. 3 685 tis. Kč (2024: 152 tis. EUR, tj. 3 828 tis. Kč).

Společnost nemá žádné podmíněné závazky.

## Doplňující údaje k výkazu zisku a ztráty

### Přehled pojištění - neživotní pojištění

2025 (v tis. Kč)	Předepsané pojistné	Zasloužené pojistné	Náklady na pojistná plnění	Provozní náklady	Výsledek zajištění
Hrubá výše					
Pojištění škod na majetku	4 249	4 629	802	2 004	0
Pojištění odpovědnosti	9 195	9 150	-1 545	1 044	-1 372
Pojištění záruky	98 944	93 486	0	9 740	-78 668
Pojištění různých finančních ztrát	18 936	18 253	3 739	9 409	0
Cestovní pojištění	1 283 728	1 255 444	490 669	611 264	-10 217
<b>Celkem za rok 2025</b>	<b>1 415 052</b>	<b>1 380 962</b>	<b>493 665</b>	<b>633 461</b>	<b>-90 257</b>
2024 (v tis. Kč)	Předepsané pojistné	Zasloužené pojistné	Náklady na pojistná plnění	Provozní náklady	Výsledek zajištění
Hrubá výše					
Pojištění škod na majetku	4 837	5 446	605	2 201	0
Pojištění odpovědnosti	9 096	9 272	4 116	982	-1 360
Pojištění záruky	82 767	83 539	0	9 051	-69 434
Pojištění různých finančních ztrát	17 535	16 048	3 520	7 824	0
Cestovní pojištění	1 361 106	1 301 256	506 083	621 736	-11 033
<b>Celkem za rok 2024</b>	<b>1 475 341</b>	<b>1 415 561</b>	<b>514 324</b>	<b>641 794</b>	<b>-81 827</b>

Země vzniku pojistného rizika je u naprosté většiny předepsaného pojistného Česká republika, jen do cca 2 % hodnoty předepsaného pojistného vzniká pojistné riziko na Slovensku.

### Pojistné bonusy a slevy

V roce 2025 činila výše poskytnutých pojistných bonusů a slev 2 491 tis. Kč (2024: 2 934 tis. Kč). Z toho výše objemových bonusů činila 1 706 tis. Kč (2024: 2 305 tis. Kč) a výše bezeškodních bonusů 785 tis. Kč (2024: 629 tis. Kč).

V souladu s postupem uvedeným v odst. „Rezerva na bonusy a slevy“ přílohy společnost dále zaúčtovala následující změny stavu rezervy na bonusy a slevy:

V tis. Kč, za rok končící 31. prosincem	2025	2024
Tvorba rezervy	724	385
Použití rezervy	385	240
Změna stavu rezervy	339	145

### Provize a ostatní pořizovací náklady na pojistné smlouvy

V tis. Kč, za rok končící 31. prosincem	2025	2024
Provize	478 910	511 661
Ostatní pořizovací náklady	104 098	101 563
Změna odložených pořizovacích nákladů	-13 091	-27 721
<b>Celkem</b>	<b>569 917</b>	<b>585 503</b>

V položce provize jsou vykázány i náklady na provize vyplacené za opětovné sjednání ročního cestovního pojištění ve výši 9 640 tis. Kč (2024: 9 579 tis. Kč).

**Správní režie**

V tis. Kč, za rok končící 31. prosincem	2025	2024
Osobní náklady (mzdy, sociální a zdravotní pojištění)	23 755	20 415
Nájemné	3 671	3 282
Údržba a vybavení kanceláří	2 522	5 991
Odpisy hmotného a nehmotného majetku	8 527	5 541
Poradenství	7 153	4 033
Softwarové služby	2 052	812
Vnitroskupinové služby (vč. nákladů na SAP)	2 922	2 192
Cestovní náklady	416	289
Ostatní správní náklady	2 886	4 157
<b>Správní náklady celkem</b>	<b>53 904</b>	46 712

**Zaměstnanci a vedoucí pracovníci**

Počet zaměstnanců a vedoucích pracovníků a přijaté odměny za roky 2025 a 2024:

	Počet	Celkem	Mzdy	Pojištění	Soc. nákl.
Zaměstnanci	65	69 596	50 911	17 173	1 512
Členové vedení	5	23 312	18 747	4 474	91
<b>Celkem k 31. 12. 2025</b>	<b>70</b>	<b>92 908</b>	<b>69 658</b>	<b>21 647</b>	<b>1 603</b>
Zaměstnanci	60	62 115	46 253	14 789	1 073
Členové vedení	5	23 919	19 454	4 376	89
<b>Celkem k 31. 12. 2024</b>	<b>65</b>	<b>86 034</b>	<b>65 707</b>	<b>19 165</b>	<b>1 162</b>

Osobní náklady zaměstnanců administrativy jsou vykázány ve správní režii (viz odst. „Správní režie“). Osobní náklady zaměstnanců sjednávajících pojištění jsou vykázány v pořizovacích nákladech na pojistné smlouvy a v roce 2025 činily 47 975 tis. Kč (2024: 46 845 tis. Kč). Osobní náklady zaměstnanců zabezpečujících likvidaci pojistných událostí jsou vykázány v nákladech na pojistná plnění a v roce 2025 činily 17 686 tis. Kč (2024: 16 636 tis. Kč). Osobní náklady ostatních zaměstnanců jsou vykázány v ostatních nákladech a v roce 2025 činily 2 816 tis. Kč (2024: 2 660 tis. Kč).

Členům statutárních orgánů nebyly v roce 2024 a ani v roce 2025 vyplaceny žádné jiné odměny než ty, které jsou uvedeny v tabulce výše.

Společnost neeviduje žádné půjčky poskytnuté členům statutárních orgánů k 31. 12. 2025 (2024: 0 Kč).

**Informace o odměnách statutárním auditorům**

Odměna statutárnímu auditorovi je vykázána v ostatních nákladech společnosti a pro rok 2025 byla smluvně sjednána ve výši 1 774 tis. Kč (2024: 1 572 tis. Kč).

**Převody nákladů mezi technickými účty a netechnickým účtem**

V roce 2025 byly převedeny náklady z netechnického účtu v celkové výši 202 936 tis. Kč (2024: 188 410 tis. Kč), z toho 35 294 tis. Kč (2024: 30 941 tis. Kč) na technický účet nákladů na pojistná plnění, 104 098 tis. Kč (2024: 101 563 tis. Kč) na technický účet pořizovacích nákladů na pojistné smlouvy a 63 544 tis. Kč (2024: 55 906 tis. Kč) na technický účet správní režie.

**Převod výnosů z investic mezi technickým a netechnickým účtem**

V roce 2025 byly převedeny výnosy z investic z netechnického účtu na technický účet ve výši 12 148 tis. Kč (2024: 15 512 tis. Kč).

**Výsledek netechnického účtu**

K 31. 12. 2025 činil výsledek netechnického účtu 24 387 tis. Kč (2024: 19 563 tis. Kč).

**Hospodářský výsledek před zdaněním**

K 31. 12. 2025 činil hospodářský výsledek před zdaněním 193 711 tis. Kč (2024: 211 485 tis. Kč).

**Daně****Daň z příjmů ve výkazu zisku a ztráty**

V tis. Kč, za rok končící 31. prosincem	2025	2024
Rezerva na daň z příjmů za běžné období	43 103	43 703
Rozdíl mezi splatnou daní za minulé období a rozpuštěním rezervy na daň z příjmů za minulé období	39	-1 472
Změna stavu odložené daně	<b>-1 215</b>	2 848
<b>Celkem daň z příjmů</b>	<b>41 927</b>	45 079

Rezerva na daň z příjmů právnických osob byla vypočtena na základě zákona č. 586/1992 Sb. o daních z příjmů ve znění pozdějších předpisů. Pro vyčíslení základu daně a odhad rezervy na daň z příjmů právnických osob byly použity technické rezervy vypočtené dle metodiky Solvency II.

Společnost se v souladu se zákonem o dorovnávacích daních pro velké nadnárodní skupiny stala potenciálním plátcem dorovnávací daně. Společnosti by na základě předběžné kalkulace k 31. 12. 2025 nevznikla daňová povinnost z titulu dorovnávací daně, neboť efektivní sazba daně je vyšší než stanovené minimum. Pro rok 2025 nebyla povinnost zaplatit dorovnávací daň českým státem vyžadována.

**Odložená daň**

Vykázané odložené daňové pohledávky a závazky:

V tis. Kč, za rok končící 31. prosincem	Pohledávky		Závazky		Rozdíl	
	2025	2024	2025	2024	2025	2024
Hmotný majetek	0	0	427	188	-427	-188
Nehmotný majetek	0	0	959	707	-959	-707
Pohledávky	24	101	0	0	24	101
Technické rezervy	3 558	1 830	0	0	3 558	1 830
Odměny zaměstnanců	3 918	3 863	0	0	3 918	3 863
Celkem	7 500	5 794	1 386	895	6 114	4 899
Dopad do výkazu zisku a ztráty	1 706	-2 524	491	324	1 215	-2 848
Přecenění majetku (rozvahově)	0	0	29	832	-29	-832
Dopad do vlastního kapitálu	0	0	803	-630	803	-630
Odložená daňová pohledávka/závazek	<b>7 500</b>	5 794	<b>1 415</b>	1 727	<b>6 085</b>	4 067

Pro výpočet odložené daně byla použita daňová sazba platná pro období, ve kterém budou daňový závazek nebo pohledávka uplatněny tj. 21 % (2024: 21 %).

**Ostatní údaje****Faktický koncern**

Společnost nemá se svým jediným akcionářem ERGO Reiseversicherung AG (Německo) uzavřenu ovládací smlouvu. Zpráva o vzájemných vztazích bude součástí výroční zprávy.

**Následné události**

K datu sestavení účetní závěrky nejsou vedení společnosti známy žádné významné následné události, které by si vyžádaly úpravu účetní závěrky společnosti.

Rozhodnutím Valné hromady ze dne 24. února 2026 se změní jméno společnosti od počátku měsíce dubna 2026 na ERGO Cestovní Pojišťovna, a.s.

V Praze, dne 18. března 2026



Ing. Libor Dvořák  
předseda představenstva



Ing. Štěpán Landík  
člen představenstva



## ZPRÁVA NEZÁVISLÉHO AUDITORA

Akcionáři společnosti ERV Evropská pojišťovna, a. s.:

### Zpráva o auditu účetní závěrky

#### *Výrok auditora*

Provedli jsme audit přiložené účetní závěrky společnosti ERV Evropská pojišťovna, a. s. (dále také „Společnost“) sestavené na základě českých účetních předpisů, která se skládá z rozvahy k 31. prosinci 2025, výkazu zisku a ztráty a přehledu o změnách vlastního kapitálu za rok končící 31. prosince 2025 a přílohy této účetní závěrky, včetně významných (materiálních) informací o použitých účetních metodách. Údaje o Společnosti jsou uvedeny v příloze této účetní závěrky.

Podle našeho názoru přiložená účetní závěrka podává věrný a poctivý obraz aktiv a pasiv Společnosti k 31. prosinci 2025 a nákladů a výnosů a výsledku jejího hospodaření za rok končící 31. prosince 2025 v souladu s českými účetními předpisy.

#### *Základ pro výrok*

Audit jsme provedli v souladu se zákonem o auditorech, nařízením Evropského parlamentu a Rady (EU) č. 537/2014 a standardy Komory auditorů České republiky pro audit, kterými jsou mezinárodní standardy pro audit (ISA) případně doplněné a upravené souvisejícími aplikačními doložkami. Naše odpovědnost stanovená těmito předpisy je podrobněji popsána v oddílu Odpovědnost auditora za audit účetní závěrky. V souladu se zákonem o auditorech a Etickým kodexem přijatým Komorou auditorů České republiky, včetně jeho požadavků vztahujících se k auditům účetních závěrek subjektů veřejného zájmu, jsme na Společnosti nezávislí. Splnili jsme i další etické povinnosti vyplývající z uvedených předpisů. Domníváme se, že důkazní informace, které jsme shromáždili, poskytují dostatečný a vhodný základ pro vyjádření našeho výroku.

#### *Hlavní záležitosti auditu*

Hlavní záležitosti auditu jsou záležitosti, které byly podle našeho odborného úsudku při auditu účetní závěrky za běžné období nejvýznamnější. Těmito záležitostmi jsme se zabývali v kontextu auditu účetní závěrky jako celku a v souvislosti s utvářením názoru na tuto závěrku. Samostatný výrok k těmto záležitostem nevyjadřujeme. U hlavních záležitostí auditu popisované níže uvádíme, jakým způsobem jsme ji v rámci auditu řešili.

Splnili jsme povinnosti popsané v naší zprávě v oddílu Odpovědnost auditora za audit účetní závěrky, včetně povinností souvisejících s touto záležitostí. V rámci auditu jsme tudíž provedli rovněž postupy, jejichž cílem je reagovat na naše vyhodnocení rizik významné (materiální) nesprávnosti účetní závěrky. Výsledky námi provedených auditorských postupů, včetně postupů zaměřujících se na níže uvedenou záležitost, jsou základem pro vyjádření našeho výroku k přiložené účetní závěrce.

#### Výpočet technických rezerv, včetně použitých předpokladů a testu postačitelnosti rezerv

Technické rezervy Společnosti uvedené v bodě „Pohyby na účtech technických rezerv“, „Rezerva na pojistná plnění“ a „Rezerva na bonusy a slevy“ přílohy představují významnou část závazků Společnosti. Technické rezervy jsou oceněny v souladu s českými účetními předpisy. Pro účely stanovení daně z příjmu společnost rovněž stanovuje technické rezervy v souladu s požadavky Solvency II. V souladu s ustálenou praxí v pojišťovnictví Společnost používá pojistně-matematické modely k ocenění technických rezerv. Ekonomické a pojistně-matematické předpoklady,

V rámci prováděných auditových postupů jsme využili naše pojistně-matematické specialisty. Náš audit se zaměřil na pojistně-matematické modely a/nebo na modely vyžadující významný úsudek při stanovování předpokladů, jako je například vývoj pojistných událostí.

Zmapovali jsme proces tvorby technických rezerv, vyhodnotili jsme nastavení vnitřních kontrol Společnosti nad pojistně-matematickými postupy, včetně řízení a schvalovacího procesu pro nastavení



jako jsou náklady a odvody, očekávání ohledně vzniku, vypořádání a vývoje pojistných událostí a chování pojistníků, jsou klíčové vstupy používané k určení výše těchto dlouhodobých závazků.

Tato oblast obsahuje významný podíl úsudku a odhadu vedení Společnosti ohledně nejistoty budoucích plnění, včetně načasování a výše celkového konečného vypořádání závazků vůči pojistníkům a vyžaduje významné úsilí ze strany auditu. Proto jsme tuto oblast vyhodnotili jako hlavní záležitost auditu.

ekonomických a pojistně matematických předpokladů.

Dále jsme vyhodnotili postupy Společnosti týkající se pojistně-matematických analýz, včetně analýz srovnání odhadovaných a skutečných výsledků na základě zkušenosti v portfoliu. Pro proces nastavování předpokladů jsme vyhodnotili analýzy dosavadních historických dat provedené Společností. Naše vyhodnocení zahrnovalo i procedury ohledně zdůvodnění stanovených ekonomických a pojistně-matematických předpokladů použitých v pojistně-matematických modelech, a to včetně porovnání s ustálenou praxí v pojišťovnictví.

Vyhodnotili jsme adekvátnost pojistně-matematických předpokladů použitých v modelech které se mohou lišit v závislosti na produktu a jeho vlastnostech a také soulad modelů s českými účetními předpisy a pro účely stanovení daně z příjmů i se Solvency II. Dále jsme provedli auditorské postupy na posouzení způsobu výpočtu technických rezerv v těchto modelech.

Zhodnotili jsme testování postačitelosti rezerv, což je klíčový test provedený pro kontrolu, že natvořené rezervy odpovídají očekávaným budoucím smluvním závazkům. Naše práce týkající se testů postačitelosti zahrnovaly posouzení přiměřenosti projektovaných peněžních toků a předpokladů přijatých v kontextu specifik Společnosti i ustálené praxe v pojišťovnictví.

Dále jsme zhodnotili přiměřenost údajů zveřejněných v příloze této účetní závěrky v bodech „Pohyby na účtech technických rezerv“, „Rezerva na pojistná plnění“ a „Rezerva na bonusy a slevy“ a dále v bodě „Technické rezervy“ v souladu s českými účetními předpisy.

### *Ostatní informace*

Ostatními informacemi jsou v souladu s § 2 písm. b) zákona o auditorech informace uvedené ve výroční zprávě mimo účetní závěrku a naši zprávu auditora. Za ostatní informace odpovídá představenstvo Společnosti.

Náš výrok k účetní závěrce se k ostatním informacím nevztahuje. Přesto je však součástí našich povinností souvisejících s auditem účetní závěrky seznámení se s ostatními informacemi a posouzení, zda ostatní informace nejsou ve významném (materiálním) nesouladu s účetní závěrkou či našimi znalostmi o účetní jednotce získanými během auditu účetní závěrky nebo zda se jinak tyto informace nejeví jako významně (materiálně) nesprávné. Také posuzujeme, zda ostatní informace byly ve všech významných (materiálních) ohledech vypracovány v souladu s příslušnými právními předpisy. Tímto posouzením se rozumí, zda ostatní informace splňují požadavky právních předpisů na formální náležitosti a postup vypracování ostatních informací v kontextu významnosti (materiality), tj. zda případné nedodržení uvedených požadavků by bylo způsobilé ovlivnit úsudek činěný na základě ostatních informací.



Na základě provedených postupů, do míry, již dokážeme posoudit, uvádíme, že:

- ostatní informace, které popisují skutečnosti, jež jsou též předmětem zobrazení v účetní závěrce, jsou ve všech významných (materiálních) ohledech v souladu s účetní závěrkou a
- ostatní informace byly vypracovány v souladu s právními předpisy.

Dále jsme povinni uvést, zda na základě poznatků a povědomí o Společnosti, k nimž jsme dospěli při provádění auditu, ostatní informace neobsahují významné (materiální) věcné nesprávnosti. V rámci uvedených postupů jsme v obdržенých ostatních informacích žádné významné (materiální) věcné nesprávnosti nezjistili.

#### *Odповідnost představenstva a dozorčí rady Společnosti za účetní závěrku*

Představenstvo Společnosti odpovídá za sestavení účetní závěrky podávající věrný a poctivý obraz v souladu s českými účetními předpisy, a za takový vnitřní kontrolní systém, který považuje za nezbytný pro sestavení účetní závěrky tak, aby neobsahovala významné (materiální) nesprávnosti způsobené podvodem nebo chybou.

Při sestavování účetní závěrky je představenstvo Společnosti povinno posoudit, zda je Společnost schopna pokračovat v trvání podniku, a pokud je to relevantní, popsat v příloze účetní závěrky záležitosti týkající se trvání podniku a použití předpokladu trvání podniku při sestavení účetní závěrky, s výjimkou případů, kdy představenstvo plánuje zrušení Společnosti nebo ukončení její činnosti, resp. kdy nemá jinou reálnou možnost než tak učinit.

Za dohled nad procesem účetního výkaznictví ve Společnosti odpovídá dozorčí rada.

#### *Odповідnost auditora za audit účetní závěrky*

Naším cílem je získat přiměřenou jistotu, že účetní závěrka jako celek neobsahuje významnou (materiální) nesprávnost způsobenou podvodem nebo chybou a vydat zprávu auditora obsahující náš výrok. Přiměřená míra jistoty je velká míra jistoty, nicméně není zárukou, že audit provedený v souladu s výše uvedenými předpisy ve všech případech v účetní závěrce odhalí případnou existující významnou (materiální) nesprávnost. Nesprávnosti mohou vznikat v důsledku podvodů nebo chyb a považují se za významné (materiální), pokud lze reálně předpokládat, že by jednotlivě nebo v souhrnu mohly ovlivnit ekonomická rozhodnutí, která uživatelé účetní závěrky na jejím základě přijmou.

Při provádění auditu v souladu s výše uvedenými předpisy je naší povinností uplatňovat během celého auditu odborný úsudek a zachovávat profesní skepticismus. Dále je naší povinností:

- Identifikovat a vyhodnotit rizika významné (materiální) nesprávnosti účetní závěrky způsobené podvodem nebo chybou, navrhnout a provést auditorské postupy reagující na tato rizika a získat dostatečné a vhodné důkazní informace, abychom na jejich základě mohli vyjádřit výrok. Riziko, že neodhalíme významnou (materiální) nesprávnost, k níž došlo v důsledku podvodu, je větší než riziko neodhalení významné (materiální) nesprávnosti způsobené chybou, protože součástí podvodu mohou být tajné dohody, falšování, úmyslná opomenutí, nepravdivá prohlášení nebo obcházení vnitřních kontrol.
- Seznámit se s vnitřním kontrolním systémem Společnosti relevantním pro audit v takovém rozsahu, abychom mohli navrhnout auditorské postupy vhodné s ohledem na dané okolnosti, nikoli abychom mohli vyjádřit názor na účinnost jejího vnitřního kontrolního systému.
- Posoudit vhodnost použitých účetních metod, přiměřenost provedených účetních odhadů a informace, které v této souvislosti představenstvo Společnosti uvedlo v příloze účetní závěrky.



- Posoudit vhodnost použití předpokladu trvání podniku při sestavení účetní závěrky představenstvem, a zda s ohledem na shromážděné důkazní informace existuje významná (materiální) nejistota vyplývající z událostí nebo podmínek, které mohou významně zpochybnit schopnost Společnosti pokračovat v trvání podniku. Jestliže dojdeme k závěru, že taková významná (materiální) nejistota existuje, je naší povinností upozornit v naší zprávě na informace uvedené v této souvislosti v příloze účetní závěrky, a pokud tyto informace nejsou dostatečné, vyjádřit modifikovaný výrok. Naše závěry týkající se schopnosti Společnosti pokračovat v trvání podniku vycházejí z důkazních informací, které jsme získali do data naší zprávy. Nicméně budoucí události nebo podmínky mohou vést k tomu, že Společnost ztratí schopnost pokračovat v trvání podniku.
- Vyhodnotit celkovou prezentaci, členění a obsah účetní závěrky, včetně přílohy, a dále to, zda účetní závěrka zobrazuje podkladové transakce a události způsobem, který vede k věrnému zobrazení.

Naší povinností je informovat představenstvo a dozorčí radu mimo jiné o plánovaném rozsahu a načasování auditu a o významných zjištěních, která jsme v jeho průběhu učinili, včetně zjištěných významných nedostatků ve vnitřním kontrolním systému.

Naší povinností je rovněž poskytnout dozorčí radě prohlášení o tom, že jsme splnili příslušné etické požadavky týkající se nezávislosti, a informovat je o veškerých vztazích a dalších záležitostech, u nichž se lze reálně domnívat, že by mohly mít vliv na naši nezávislost, a o případných opatřeních přijatých k odstranění hrozeb nebo jiných souvisejících opatřeních.

Dále je naší povinností vybrat na základě záležitostí, o nichž jsme informovali představenstvo a dozorčí radu, ty, které jsou z hlediska auditu účetní závěrky za běžný rok nejvýznamnější, a které tudíž představují hlavní záležitosti auditu, a tyto záležitosti popsat v naší zprávě. Tato povinnost neplatí, když právní předpisy zakazují zveřejnění takové záležitosti nebo jestliže ve zcela výjimečném případě usoudíme, že bychom o dané záležitosti neměli v naší zprávě informovat, protože lze reálně očekávat, že možné negativní dopady zveřejnění převáží nad přínosem z hlediska veřejného zájmu.

#### Zpráva o jiných požadavcích stanovených právními předpisy

V souladu s článkem 10, odst. 2 nařízení Evropského parlamentu a Rady (EU) č. 537/2014 uvádíme v naší zprávě nezávislého auditora následující informace vyžadované nad rámec mezinárodních standardů pro audit:

##### *Určení auditora a délka provádění auditu*

Auditorem Společnosti nás dne 13. května 2025 určila valná hromada Společnosti. Auditorem Společnosti jsme nepřetržitě 6 let.

##### *Soulad s dodatečnou zprávou pro výbor pro audit*

Potvrzujeme, že náš výrok k účetní závěrce uvedený v této zprávě je v souladu s naší dodatečnou zprávou pro výbor pro audit Společnosti, kterou jsme dne 18. března 2026 vyhotovili dle článku 11 nařízení Evropského parlamentu a Rady (EU) č. 537/2014.

##### *Poskytování neauditorských služeb*

Prohlašujeme, že jsme Společnosti neposkytli žádné služby uvedené v čl. 5 odst. 1 nařízení Evropského parlamentu a Rady (EU) č. 537/2014. Zároveň jsme Společnosti ani jí ovládaným obchodním společností neposkytli žádné jiné neauditorské služby, které by nebyly uvedeny v příloze účetní závěrky Společnosti.



*Statutární auditor odpovědný za zakázku*

Tomáš Němec je statutárním auditorem odpovědným za audit účetní závěrky Společnosti k 31. prosinci 2025, na jehož základě byla zpracována tato zpráva nezávislého auditora.

Ernst & Young Audit, s.r.o.  
evidenční č. 401

A handwritten signature in blue ink, appearing to read 'Tomáš Němec', is written over a blue diagonal line that extends from the bottom left towards the top right.

Tomáš Němec, statutární auditor  
evidenční č. 2636

18. března 2026  
Praha, Česká republika



### Jsme pojišťovna, ale cestovní

Máme to jinak, protože cestováním žijeme. Už více než 110 let. Každý rok osobně prověřujeme úroveň lékařské péče v zahraničí. Vybudovali jsme síť center pomoci na všech kontinentech. Škody vyplácíme férově do 7 pracovních dnů. Přes milion klientů ročně z nás dělá českou jedničku. Vy cestujete. My se staráme.



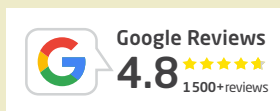
### Vlastní specializovaná asistenční služba

Zachránit život je něco jiného, než odtáhnout auto. Naše Euro-Centra desítky let budují síť prověřených zdravotnických zařízení, a tak Vás v zahraničí umíme svěřit do rukou těch nejpovolanějších.



### Naše úspěchy

Již šestnáctkrát jsme získali od Asociace českých pojišťovacích makléřů ocenění Pojišťovna roku. Šestnáctkrát v řadě jsme byli v TTG Travel Awards vyhodnoceni odborníky z cestovního ruchu jako pojišťovna s nejlepším cestovním pojištěním.



#### **ERV Evropská pojišťovna, a.s.**

Křížíkova 237/36a, 186 00 Praha 8

ERVpojistovna.cz

+420 221 860 860

klient@ERVpojistovna.cz

